

Ville Hakamäki, Mirette Modarress, Emilia Jääskeläinen & Jari Okkonen

Rautakautisia löytöjä Sievin Evijärveltä

Johdanto

Kuva Pohjois-Suomen rautakautisesta asutuksesta on selkeytynyt kuluneen vuosikymmenen aikana. Tutkimustilanteen kohentumista ovat edesauttaneet niin aikakauden kohdistunut tutkimuksellinen mielenkiinto muun muassa Oulun yliopistossa¹ kuin tutkimusaineiston määrällinen kasvu. Aineiston lisääntymiseen eniten vaikuttanut yksittäinen tekijä on sidoksissa metallinilmaisimilla tehtävään muinaisten esineiden etsintään. Vaikka valtaosa metallinilmaisinharrastajien tuottamasta aineistosta näyttäytyy vaikeasti tulkittavina irtolöytöinä, arkeologisten kenttätutkimusten avulla lukuisia löytöpaikkoja on voitu onnistuneesti liittää asuinpaikkoihin, kalmistoihin tai muihin kiinteisiin muinaisjäännöksiin.² Aineistomäärän kasvusta ja viimeaikaisista tutkimuksista huolimatta rautakaudesta kertovat löydöt jakautuvat kuitenkin varsin epätasaisesti ja useat pohjoisen Suomen kunnat ovat edelleen liki aineistollisessa tyhjiössä.

Eräs tällainen kunta on Sievi, jonka rautakautisesta asutuksesta oli viime vuosiin asti saatavilla tietoja ainoastaan muutaman vaikeasti tulkittavan esinelöydön muodossa.³ Syksyllä 2018 paikalliset metallinilmaisinharrastajat paikansivat Sievin kirkonkylän tuntumassa olevalta Evijärven peltoalueelta joukon historialliselle ajalle ja rautakaudelle ajoittuvia esinelöytöjä. Löytökokonaisuus⁴ pitää sisällään muun muassa riipuksen ja kirveen, jotka ovat ajoitukseltaan lähinnä myöhäisrautakautisia, mut-

¹ Esim. Kirsti Närhi, *Pohjois-Suomen rautakausi 900-luvun alkupuolelle saakka*. Yleisen historian pro gradu -tutkielma, historian laitos. Oulun yliopisto, Oulu 1978; Jari-Matti Kuusela, *Political Economy of Bronze- and Iron Age Societies in the Eastern Coast of the Bothnian Bay C.A. 1500 BC–AD 1300*. Oulun yliopisto, Oulu 2013; Ville Hakamäki, *Seeing Behind Stray Finds: Understanding the Late Iron Age settlement of Northern Ostrobothnia and Kainuu, Finland*. Acta Universitatis Ouluensis Humaniora B 168. Oulun yliopisto, Oulu 2018.

² Jari-Matti Kuusela ja Siiri Tolonen, "A Late Iron Age site from Siikajoki Northern Ostrobothnia Finland". *Fennoscandia Archaeologica* XXVII, 2011, 79–84; Jari-Matti Kuusela, Janne Ikäheimo, Ville Hakamäki, Rosa Vilkkama ja Anna-Kaisa Salmi, "Suutarinniemi: The Late Iron Age/ Early Medieval cemetery of Ii (Northern Ostrobothnia, Finland)". *Fennoscandia Archaeologica* XXX, 2013, 126–132; Ville Hakamäki ja Janne Ikäheimo, "Iin Illinsaaren Pirttitörmä: asuinpaikka rautakauden ja keskiajan taitteesta". *Faravid* 39, 2015, 7–16.

³ Jari Okkonen, "Sievin esihistoria". *Sievistä sommaan näköön*. *Sievin historiaa*. Toim. Anne Ruuttula-Vasari. Sievin kunta, Sievin seurakunta ja Sievi-Seura ry., Sievi 1993, 20–43.

⁴ Kansallismuseo (KM) 41706:1–12 ja KM 41707:1–10.

ta myös esineitä, jotka voidaan ajoittaa keskirautakaudelle tai sitä varhaisemmalle ajalle. Löytöpaikat sijaitsivat Evijärven peltoalueella kohoavissa ja noin 350 metrin päässä toisistaan olevissa Kiurunkankaan ja Asunsaaren metsäsaarekkeissa.

Koska useita esineitä sisältävää kokonaisuutta oli syytä pitää huomattavana, suoritettiin kohteella kartoitus. Kahden päivän mittaiset kenttätyöt toteutettiin arkeologi Jari Okkosen johdolla lokakuussa 2018.⁵ Kesällä 2019 tutkimuksia jatkettiin laajan koekaiivauksen muodossa, joka oli samalla osa Oulun yliopiston arkeologian oppiaineen kenttäopintojaksoa.⁶ Tutkimukset jatkuivat kesällä 2020⁷, ja kenttätöiden viimeinen vaihe suoritettiin syyskesällä 2022. Kaivausten löytöaineiston analyysi on vielä kesken, mutta tutkimuksien perusteella voidaan esittää alustavia arvioita metallinilmaisnlöydöistä ja kohteista.

Tässä artikkelissa esitellään Kiurunkankaan ja Asunsaaren löytöjä keskittymällä lähinnä tutkimuksien varhaisvaiheen rautakautiseen aineistoon. Kohteiden käyttöä pyritään hahmottamaan paitsi esineiden myös muiden arkeologisten havaintojen sekä alueiden topografian ja maankäytön historian kautta. Lisäksi aineisto sidotaan laajempaan kontekstiin tarkastelemalla löytöjä osana rautakautista asutusta Sievissä ja muualla Pohjois-Suomessa.

Kohteiden maantieteellinen sijainti ja ympäristön kehitys

Evijärvi sijaitsee Sievin kunnan keskiosassa. Kyseessä on samannimisestä järvestä kuivatettu laaja peltoalue, joka ylittää Järvikylän, Kirkonkylän sekä Jyringin alueelle kuitenkin siten, että valtaosa vanhasta järvenpohjasta asettuu kirkonkylän pohjoispuoliselle alueelle. Sievin ensimmäiset talot on ilmeisesti perustettu myöhäiskeskiajalla 1400-luvulla.⁸ Vuoden 1547 veroluettelossa Evijärven alueella sijaitsi neljä verotettavaa taloa, ja vuoden 1607 luettelossa taloja oli jo 22.⁹ Varhaiskeskiajalla ennen maanviljelyn ja taloasutuksen leviämistä Sievin seudulle Evijärven aluetta on pidetty

⁵ Ville Hakamäki, Emilia Jääskeläinen, Mirette Modarress ja Jari Okkonen, *Sievi. Asunsaari. Moniperiodisen löytöpaikan tarkastus 16.10.2018*. Arkeologia, Oulun yliopisto 2018a; Ville Hakamäki, Emilia Jääskeläinen, Mirette Modarress ja Jari Okkonen, *Sievi. Kiurunkangas. Rautakautisen löytöpaikan tarkastus 16.10.2018*. Arkeologia, Oulun yliopisto 2018b.

⁶ Ville Hakamäki, *Sievi, Kiurunkangas. Kivi- tai varhaismetallikautisen sekä rautakautisen asuinpaikan kaivaus 19.–30.8.2019*. Tutkimusraportti. Arkeologia, Oulun yliopisto 2020.

⁷ Mirette Modarress Julin, *Sievi, Kiurunkangas. Moniperiodisen asuinpaikan kaivaus 17.8.–28.8.2020*. Tutkimusraportti. Arkeologia, Oulun yliopisto 2021.

⁸ Armas Luukko, *Pohjois-Pohjanmaan ja Lapin historia II. Pohjois-Pohjanmaan ja Lapin keskiaika sekä 1500-luku*. Pohjois-Pohjanmaan maakuntaliiton ja Lapin maakuntaliiton yhteinen historiatuomioikunta, Oulu 1954, 108.

⁹ Pentti Virrankoski, ”Eräkausi ja keskiaika”. *Suur-Kalajoen historia I. Esihistoriallisesta ajasta isoonvihaan*. Suur-Kalajoen historiatuomioikunta, Kokkola 1956a, 34–69; Pentti Virrankoski, ”Uskonpuhdistuksesta isoonvihaan”. *Suur-Kalajoen historia I. Esihistoriallisesta ajasta isoonvihaan*. Suur-Kalajoen historiatuomioikunta, Kokkola 1956b, 71–474.

eränkäyntialueena. Eränkäyntipaikat perustuivat keskiajalla yksityisomistukseen, ja Hämeestä suuntautuneen eränkäynnin lisäksi Pentti Virrankoski mainitsee erityisesti Suur-Lohtajan ja Ylivieskan alueen suurtaalloisten metsästäneen ja kalastaneen Evijärven mailla.¹⁰

Peltojen läpi virtaava Vääräjoki yhdistää alueen Jyringinjärveen ja sitä kautta myös Sievinjärveen. Evijärven alueella joki on kuivausten yhteydessä pakotettu käsin kaivettuun ja vanhan järvalueen halki karkeasti luode-kaakkosuunnassa virtaamaan uomaan, kun taas muualla joki näyttää noudattavan luontaista reittiään. Alueen valjastaminen viljelykäyttöön on tapahtunut vaiheittain 1770-, 1860- ja 1920-luvulla, jolloin järven lasku on kuitenkin jäänyt osittain vajavaiseksi. Järven lopullinen kuivattaminen onkin tapahtunut vasta vuosien 1957 ja 1972 välillä, jolloin alueelle on tehty viljelymaita koskeva uusjako.¹¹

Vaikka kuivattamisen seurauksena vanhaa järvenpohjaa on vaikea erottaa maastosta, vesistön alkuperäistä laajuutta ja muotoa voidaan hahmotella vanhojen karttojen perusteella. Näistä hyödyllisin on Abraham Frisiuksen¹² vuoden 1745 kartta Kalajoen pitäjistä, johon Evijärvi on kuvattu ennen 1700-luvun lopulla alkanutta kuivatusta. Kyseinen kartta on verrattain tarkka ja voidaan näin asemoida nykyisen maastokartan päälle kohtalaisen luotettavasti (Kuva 1). Rautakaudella järvi on ollut hieman laajempi, sillä niin maankohoaminen kuin rehevöityminen ovat vaikuttaneet sen kokoon ennen keinotekoista kuivaamista, kuten on tapahtunut myös muiden alueen vesistöjen kohdalla.¹³

Järvessä on ollut huomattava määrä saaria, jotka vuoden 1745 kartan perusteella ovat painottuneet enimmäkseen vesistön etelälaidalle nykyisen kirkonkylän edustalle. Saarista suurimpia ovat olleet Petäjäsaari, Kuusisaari, Koivusaari sekä Asunsaari, kun taas kooltaan pienempiä ovat olleet Linnasaari, Tervasaari, Varessaari ja Mäntysaari, joista osa on edelleen nähtävissä peltojen keskellä kohoavina metsäsaarekkeina. Osaan saarista on rakennettu paikallisten viljelijöiden maatiloja osan ollessa asumattomia.

Tässä artikkelissa käsiteltävät löytöpaikat sijoittuvat järven etelälaidalla olevan saariston tuntumaan toisaalta Kiurunkankaalle, toisaalta Asunsaareen. Asunsaari¹⁴ on Vääräjoen pohjoispuolella sijaitseva noin kolmen hehtaarin laajuinen metsittynt saareke. Maastoltaan saareke on jylhä, ja sille on ominaista jyrkästi ympäröivistä

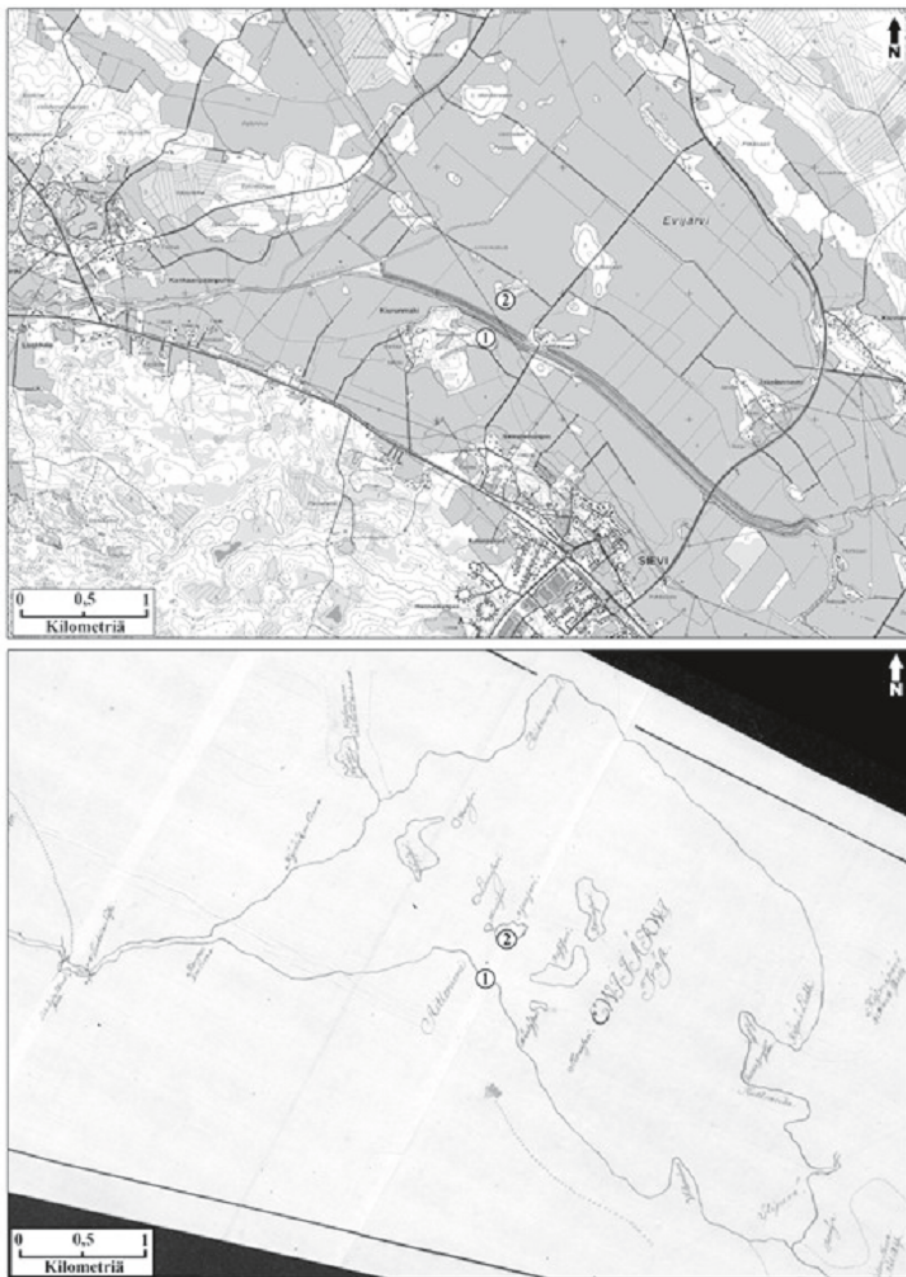
¹⁰ Virrankoski 1956a, 50–51.

¹¹ Anneli Meriläinen, ”Sievin Evijärvi”. *Sieivistä sommaan näköön. Sievin historiaa*. Toim. Anne Ruuttula-Vasari. Sievin kunta, Sievin seurakunta ja Sievi-Seura ry., Sievi 1993, 240–252.

¹² VM MH 114.

¹³ Jouko Vahtola, ”Sievin paikannimistö”. *Sieivistä sommaan näköön. Sievin historiaa*. Toim. Anne Ruuttula-Vasari. Sievin kunta, Sievin seurakunta ja Sievi-Seura ry., Sievi 1993, 74–86.

¹⁴ Sievi, Asunsaari (1000034220). Väinö Voionmaa (*Hämäläinen eräkausi*. WSOY, Porvoo 1947) on esittänyt asun-alkuisten nimien viittaavan keskiaikaisiin eränkävijien yöpymispaikkoihin. Ks. myös Virrankoski 1956, 52.



Kuva 1. Kiurunkankaan (1) ja Asunsaaren (2) löytöpaikkojen sijainti nykyisellä kartalla (yllä) sekä Abraham Frisiuksen vuoden 1745 kartalla. Maastokartta © Maanmittauslaitos 2015.

pelloista kohoavat rinteet ja havupuuvaltainen sekametsä. Asunsaaren nimi viittaisi asutukseen, mutta vuoden 1961 ja 1984 peruskarttojen¹⁵ mukaan paikalla ei ole ollut rakennuksia menneinä vuosikymmeninä, joskin maastossa tehtyjen havaintojen perusteella paikalla voitiin havaita 1900-lukua edeltävän historiallisen toiminnan merkkejä.

Kiurunkankaan löytöpaikka¹⁶ vaikutti ensimmäisen tarkastuksen perusteella ajoittuvan rautakaudelle. Myöhemmät kaivaustutkimukset ovat osoittaneet merkkejä niin varhaismetallikaudesta kuin kivikaudestakin.¹⁷ Kohde sijaitsee noin 330 metrin päässä Asunsaaren eteläpuolella, ja se on osa noin 27 hehtaaria kooltaan olevaa Kiurunmäen metsäsaarekettä. Saarta muistuttavasta olemuksestaan huolimatta Kiurunmäki on Abraham Frisiuksen kartan perusteella ollut mantereeseen kiinnittynyt niemi, ja tilanne on mahdollisesti ollut sama myös rautakaudella, joskin maiseman rekonstruointi on tässä yhteydessä haastavaa. Asunsaaresta poiketen Kiurunkankaalla on runsaasti merkkejä viimeaikaisesta maankäytöstä. Saarekkeen halki kulkee hiekkatie, joka johtaa Kiurunkankaan länsilaidalla oleville Siirtolan ja Rantalan tiloille. Kiurunkankaan itälaidalla puolestaan on ollut 1930-luvulla rakennettu ja 1990-luvulla purettu suojeluskunnan ampumarata. Ampumaradan purkamisen jälkeen aluetta on käytetty soranottoon, ja paikalla on tänä päivänä nähtävissä heinittynyt hiekkatasanne, jonka pohjoispuoliselle nuorelle mäntykankaalle seuraavassa käsiteltävä rautakautiset löydöt sijoittuvat.

Löytöaineiston kuvaus

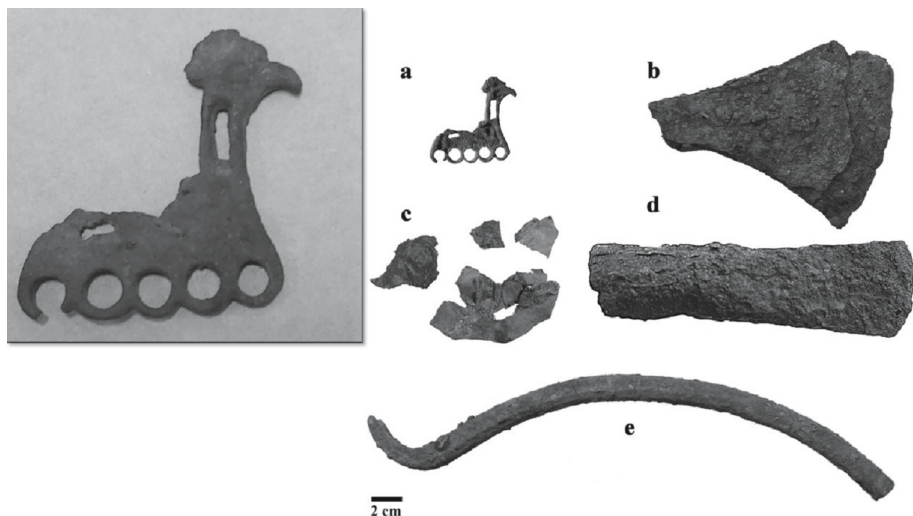
Lokakuussa 2018 saatuihin metallinilmaisinelöytöihin kuuluu useita kymmeniä esineitä ja niiden katkelmia, jotka ajoittuvat 1900-luvulta keskirautakaudelle (Kuva 2). Koska artikkelissa mainitut tutkimukset kohdistuivat lähinnä rautakautisiin löytöihin, kerrotaan historiallisen ajan löydöistä vain lyhyesti. Metallinilmaisinelöydöt Sievin Asunsaaresta ajoittuvat pääasiallisesti 1700-luvulle tai sitä nuoremmalle ajalle.¹⁸ Lisäksi löytöpaikkojen tarkastuksessa Asunsaaresta löytyi talonpohja, josta ei ole mainintaa historiallisissa lähteissä. Rautakautisista esineistä puolestaan valtaosa on Kiurunkankaalta, ainoastaan kolmen ollessa Asunsaaresta. Kokonaisten esineiden lisäksi kummastakin löytöpaikasta tunnetaan runsaasti katkelmia, joiden tarkka määrittäminen on vaikeaa. Seuraavassa kuvauksessa keskitytään tunnistettaviin esineisiin fragmentaarisen aineiston jäädessä vähemmälle huomiolle.

¹⁵ Vanhat maastokartat nähtävissä Maanmittauslaitoksen ”Vanhat painetut kartat” -palvelussa osoitteessa <http://vanhatpainetutkartat.maanmittauslaitos.fi/?lang=en> (Luettu 1.3.2019).

¹⁶ Sievi, Kiurunkangas (1000034214).

¹⁷ Hakamäki 2020; Modarress Julin 2021.

¹⁸ Esim. KM 41706:6–9, 12.



Kuva 2. Artikkelissa käsiteltäviä löytöjä: a) pronssinen linturiipus Kiurunkankaalta (KM 41707:1), b) silmäkirveen kappale Kiurunkankaalta (KM 41707:3), c) Koivusaaresta prospektoinnin yhteydessä löydettyjä metalliastian kappaleita (KM 42006), d) putkikirves Kiurunkankaalta (KM 41707:2), e) pintalöytönä paikannettu padan sanko Kiurunkankaalta (KM 42005). Kuvat: V. Hakamäki & M. Modarress.

Kiurunkankaan rautakautinen esineistö sisältää pronssisen riipuksen, kaksi kirvestä, myöhäisrautakautiseen vyölaitteeseen kuuluvia osia sekä muutamia tunnistamattomia pronssi- ja rautaesineiden kappaleita.¹⁹ Löydön ajoittamisen kannalta kenties merkittävin yksittäinen esine on riipus, joka on yksinkertainen ja muistuttaa yhteen suuntaan katsovaa kukkoa, kanaa tai muuta lintua. Sen alapinnassa on nähtävissä viisi pyöreää ripustuslenkkiä, joihin kuuluneita tiukuja tai muita erillisiä ei kuitenkaan ole nähtävissä aineistossa. Riipus on verrattain hyvin säilynyt, joskin sen pinnassa olevaa nauhamaista reliefikoristekuviointia on voimakkaan patinoitumisen vuoksi vaikea hahmottaa.

Muotokielenä puolesta esine muistuttaa varhaiskeskiaikaisia itäisiä eläinriipuksia, joita tunnetaan laajasti myös Suomesta ja muista Fennoskandian maista sekä Baltiasta.²⁰ Pohjois-Suomesta tähän ryhmään kuuluvia riipuksia tunnetaan Iin Pirt-

¹⁹ KM 41707:1–10.

²⁰ Ella Kivikoski, *Die Eisenzeit Finnlands. Bildwerk und Text*. Weilin+Göös AB, Helsinki 1973, Abb. 1135–1137; E. A. Rjabinin, "Finno-Ugric paganism and Old Russia". *Fenno-Ugri et Slavi* 1978. Helsingin yliopiston arkeologian laitos, moniste n:o 22. Helsinki 1980, 207–219; E. A. Rjabinin, Рябинин: Зооморфные украшения древней Руси X–XIV вв. археология СССР, археологических источников (E1-60), Moskova 1981; Pirjo Uino, *Ancient Karelia. Archaeological Studies*. Suomen muinaismuistoyhdistyksen aikakauskirja 104. Suomen muinaismuistoyhdistys, Helsinki 1997, 366.

titörmältä, Sallan Kenttälammen ja Kärpän kohteilta sekä Suomussalmen Syväniemestä, joista ainoastaan ensiksi mainitulla esineen arkeologinen konteksti on selvitetty kaivauksin.²¹ Kyseinen esineryhmä on erittäin heterogeeninen, ja tästä syystä Kiurunkankaan riipukselle on vaikea löytää tarkkaa vastinetta. Suomesta kukkoa muistuttavia riipuksia ei tunneta, mutta varsin samankaltaisia esineitä on nähtävissä muun muassa venäläisen arkeologin E. A. Rjabininin vuonna 1981 laatimassa eläinriipustypologiassa.²² Näitä tunnetaan erityisesti Novgorodin alueelta, jossa ne sijoitetaan yleisesti 1100- tai 1200-luvulle,²³ mikä on myös Kiurunkankaan riipuksen todennäköisin valmistusajankohta.

Riipuksen kanssa lähes samasta yhteydestä löydetty vyön tai hihnan osat ovat niin ikään pronssia. Tältä osin aineisto koostuu koristellusta pronssirenkaasta, pienestä pronssineulan katkelmasta ja 13 suorakaiteen muotoisesta litteästä helasta, joiden kääntöpuolella on nähtävissä kiinnitykseen käytetty niittaus. Helat ovat muodoltaan varsin samankaltaisia kuin Mikkelin Tuukkalan kalmistosta löydetty²⁴, joskaan löytöön ei Tuukkalan aineistosta poiketen kuulu nahkaa tai muita vyöhön liitettäviä orgaanisia aineksia. Lisäksi vastaavia heloja tunnetaan ainakin Köyliön Vanhakartanolta, Tammelan Hevonniemeltä ja Yläneen Anivehmaanmäeltä.²⁵ Pohjois-Suomesta vastaavia vyön heloja sen sijaan ei tähän saakka ole tavattu. Edellä mainittujen vastaineiden perusteella samasta yhteydestä löydetty pronssirengas ja neula voidaan tulkita vyöhön kuuluneeksi yksinkertaiseksi soljeksi,²⁶ joskin tulkinta on alustava. Edellä mainittujen vastaineiden perusteella vyön osat voidaan ajoittaa laveasti ristiretkiäjälle.

Kiurunkankaalta löydetty kirveet sen sijaan edustavat todennäköisimmin kahta eri aikakautta. Näistä nuorempi on muodoltaan lähinnä viikinki- tai ristiretkiäikäinen, joskaan tarkkaa määrittystä ei voida tehdä, sillä esineestä on jäljellä ainoastaan terä. Kyseessä näyttää kuitenkin olevan parraton ja varsin kapeateräinen silmäkirves, mikä saattaa viitata niin karjalaiseen kuin skandinaaviseen muotoon²⁷. Kummaltakin suunnalta tulleita parrattomia kirveitä tunnetaan pohjoissuomalaisesta aineistosta runsaasti²⁸, mutta hamaran ja korvakkeiden puuttuessa esineen alkuperä ja tarkka ikä on kuitenkin tässä vaiheessa jätettävä avoimeksi. Toinen Kiurunkankaan kirves puo-

²¹ KM 10916:1; KM 26387; KM 38998; Matti Huurre, ”Sallan esihistoria”. *Sallan historia*. Sallan kunta ja seurakunta, Jyväskylä 1993, 24–25; Hakamäki 2018, 60–74.

²² Rjabinin 1980, 210; Rjabinin 1981, 100–101, 105.

²³ Ks. aiheesta esim. *The Archaeology of Medieval Novgorod in Context: A Study of Centre/Periphery Relations*. Toim. Mark Brisbane, N. A. Makarov ja E. N. Nosov. Oxbow books, Oxford 2012.

²⁴ KM 2481:108.

²⁵ KM 8723:874, 877, 910; KM 12036:1; KM 13962:121, 126.

²⁶ Esim. Kivikoski 1973, Abb 1195; Pirkko-Liisa Lehtosalo-Hilander, ”Esihistorian vuosituhanneet Savon alueella”. *Savon historia I*. Kustannuskiila Oy, Kuopio 1988, 204–207.

²⁷ Helena Wuolijoki, *Suomen rautakauden silmäkirveet*. Helsingin yliopiston arkeologian laitos, moniste n:o 4. Helsinki 1972, 18–22, 31–33.

²⁸ Hakamäki 2018, 36–37.

lestaan on muodoltaan putkikirves ja siten edellä käsiteltyä hieman vanhempi. Ajoittamisen kannalta putkikirveet ovat usein haastavia, eikä Kiurunkankaan esineenkään luotettava määrittäminen ole täysin mahdollista. Rautaisia putkikirveitä tunnetaan niin varhaisen rautakauden kohteilta kuin kansainvaellus- ja merovingiajalta, mutta niiden valmistus näyttää loppuneen viimeistään 700-luvulla.²⁹ Tällaisia kirveitä on Pohjois-Suomesta löydetty 13 kappaletta, ja näiden lisäksi vastaavia tunnetaan jonkin verran sisämaasta.³⁰ Pohjois-Pohjanmaalta, Lapista ja Kainuusta tavatut putkikirveet ajoitetaan pääasiallisesti keskirautakaudelle,³¹ mikä on myös Kiurunkankaan kirveen todennäköisin ajoitus.

Myös Asunsaaren löytöaineistoon kuuluu putkikirves, joskin tässä tapauksessa esine on määritettävissä pienoiskirveeksi. Kirveen ohella paikalta löytynyt esineistö sisältää rautakaudelle ajoittuvan nuolenkärjen ja keihäänkärjen katkelman. Keihäänkärjen kappaleesta on jäljellä ainoastaan ruoto sekä kaulan alaosa, mutta fragmentarisuudestaan huolimatta esine voidaan lukea niin sanottujen tyyppillisten suomalaisten angojen ryhmään. Kyseinen esinetyyppi on varsin yleinen suomalaisessa rautakautisessa aineistossa, joskin niiden levintä painottuu maamme lounaisosiin ja Pohjanmaalle.³² Pohjois- ja Sisä-Suomesta angoja tunnetaan ainoastaan muutamia.³³ Tyyppilliset suomalaiset angot ajoitetaan merovingiajalle³⁴, mitä on myös Asunsaaren tapauksessa pidettävä todennäköisimpänä ajoituksena. Nuolenkärki puolestaan on säilynyt lähes ehjänä ja kuuluu ryhmään, joka on yleinen läpi rautakauden esiroomalaista kautta lukuun ottamatta.³⁵

Tunnistettavien esineiden ohella kummastakin kohteesta saatuun löytöaineistoon kuuluu joitain fragmentteja, joiden tarkka määrittäminen on haastavaa. Tältä osin materiaali koostuu erilaisista pronssi- ja rautaesineen kappaleista, joista tunnistettavissa on ainakin yksi voimakkaasti kulunut veitsen terä.³⁶ Lisäksi ainakin Kiurunkan-

²⁹ Esim. Kivikoski 1973, Abb. 59, 60, 366; Huurre 1983, 334; Lehtosalo-Hilander 1988, 156; Jussi-Pekka Taavitsainen, *Ancient Hillforts of Finland. Problems of Analysis, Chronology and Interpretation with Special Reference to the Hillfort of Kuhmoinen*. Suomen muinaismuistoyhdistyksen aikakauskirja 94. Suomen muinaismuistoyhdistys, Helsinki 1990, 57–60.

³⁰ Närhi 1978, 18–26; KM 2275:2; KM 36831:1; KM 6306:57; KM 10105:10; KM 15675; KM 31439; KM 32039:1; KM 8739:1; KuM 2770.

³¹ Matti Huurre, *Pohjois-Pohjanmaan ja Lapin historia I. Pohjois-Pohjanmaan ja Lapin esihistoria*. Pohjois-Pohjanmaan maakuntaliiton ja Lapin maakuntaliiton yhteinen historiatoimikunta, Kuusamo 1983, 334; Matti Huurre ja Jorma Keränen, *Kainuun historia I. Esihistoria*. Kainuun maakuntaliitto, Kajaani 1986, 126; Närhi 1978, 19.

³² Helmer Salmo, *Die Waffen der Merowingerzeit in Finnland*. Suomen muinaismuistoyhdistyksen aikakauskirja XLII. Suomen muinaismuistoyhdistys, Helsinki 1938, 211–212, 344–345.

³³ KM 66; KM 8003:2.

³⁴ Salmo 1938: 218–225.

³⁵ Nuolenkärki kuulunee Hiekkasen typologian tyyppiryhmään 3B (Ks. Markus Hiekkänen, *Suomen rautakauden nuolenkärjet*. Helsingin yliopiston arkeologian laitos, moniste n:o 19, Helsinki 1979).

³⁶ KM 41707:9.

kaalla aineistoon kuuluu muutamia kupariseoslevyn kappaleita, jotka ovat todennäköisesti peräisin kattilasta, padasta tai muusta astiasta. Tämän kaltainen aineisto on ajoituksen kannalta ongelmallista, mutta Pohjois-Suomessa metalliastian kappaleet näyttävät yleensä kuuluvan kohteisiin, jotka ajoittunevat viikinkiajalta varhaiselle keskiajalle.³⁷

Kenttätyöhavainnot ja alustava tulkinta

Löytöjen johdosta suoritettujen esitutkimukset toteutettiin kahdessa vaiheessa lokamarraskuussa 2018.³⁸ Kenttätöillä pyrittiin kartoittamaan kohteiden arkeologista tutkimuspotentiaalia, hahmottelemaan niiden luonnetta ja laajuutta sekä tarkastelemaan lähiympäristöä erityisesti muiden Evijärven vanhojen saarten osalta. Kohteilla todetut maanpäälliset ilmiöt, löytöpaikat ja muut havainnot dokumentoitiin valokuvaamalla ja elektronisin mittalaittein. Koekuoppia ei katsottu aiheelliseksi kaivaa, sillä harrastajien avoimeksi jättämät kaivelujäljet olivat edelleen selvästi nähtävissä maastossa. Lisäksi Asunsaarta ja Kiurunkangasta sekä niiden lähiympäristöä prospektoitiin metallinilmaisimien, kuitenkin jo todettuihin muinaisjäännöksiin kajoamatta. Metallinilmaisinkartoituksessa todetut signaalit merkittiin maastoon ja mitattiin lopuksi tarkasti paikalleen.³⁹

Erytyisesti Kiurunkankaalla menetelmä osoittautui toimivaksi, sillä maastossa havaittiin kymmeniä metallisignaaleja (Kuva 3). Näiden perusteella kyseessä vaikuttaa olevan itä-länsisuuntainen ja kooltaan noin 60 x 30 metriä oleva muinaisjäännos, jonka maaperässä on säilynyt runsaasti metalliesineitä.

³⁷ Mika Sarkkinen, ”Kappelista kiuaspirttiin: arkeologiset tutkimukset Kellossa vuosina 1990–1991”. *Kellon-Haukiputaan kotiseutujulkaisu* IV. Kello ja Haukipudas 1995, 28–45; Pirjo Hamari, ”Suorakaiteen muotoiset kivilatamukset Pohjois-Suomessa”. *Kentältä poimittua* 3, 1996, 46–58; Pirjo Hamari ”Vanhemmat markkinapaikat ja Pohjois-Suomen rautakautinen asutus”. *Muinaistutkija* 4, 1998, 67–76; Jari Okkonen, ”Archaeological investigations at the Sami sacrificial site of Ukonsaari in lake Inari. *Fennoscandia Archaeologica* XXIV, 2007, 29–38; Petri Halinen, Sven-Donald Hedman ja Bjørnar Olsen, ”Hunters in Transition: Sámi Hearth Row Sites, Reindeer Economies and the Organization of Domestic Space, 800–1300 A.D.” *About the Hearth. Perspectives on the Home*, 2013; Ville Hakamäki, ”Late Iron Age transculturalism in the northern ‘periphery’: understanding the long-term prehistoric occupational area of Viinivaara E, Finland”. *Acta Borealia: A Nordic Journal of Circumpolar Societies* 33, 2, 2016, 30–51; Ville Hakamäki ja Petri Anttonen, ”Several new Late Iron Age sites and finds discovered between 2014 and 2016 in Suomussalmi, northeast Finland”. *Faravid* 44, 2017, 21–38; Hakamäki 2018, 59–60.

³⁸ Hakamäki et al. 2018a; Hakamäki et al. 2018b.

³⁹ Ks. myös Mirette Modarress, Emilia Jääskeläinen, Ville Hakamäki ja Jari Okkonen, ”Metallia metsällä Sievin Evijärvellä – metallinilmaisinharrastajien tekemien löytökohteiden tarkastus ja niiden lähialueiden prospekointi”. *Muinaistutkija* 3, 2021, 38–50.



Kuva 3. Kiurunkankaalla suoritetussa metallinilmaisinkartoituksessa havaittujen signaalien levintä alueella. Ortokuva © Maanmittauslaitos 2004–2018.

Metallinilmaisinkartoitukseen liittyy kuitenkin epävarmuustekijöitä: jotkin kartoitetuista signaaleista saattavat edustaa moderneja esineitä, kuten läheiseen ampu-
marataan liittyviä luoteja, kun taas osa saattaa olla maaperän kivisyydestä johtuvia virhesignaaleja. Aikaisempien löytöjen perusteella ainakin osan voidaan olettaa liittyvän rautakautiseen toimintaan. Tämä pitää paikkansa varsinkin Kiurunkankaan itälaidan osalta, josta valtaosa signaaleista havaittiin ja mistä useimmat harrastajien tekemät löydöt ovat peräisin. Kartoituksen yhteydessä kyseisellä alueella havaittiin myös pintalöytö – rautainen padansanka (Kuva 2)⁴⁰, jonka tuntemattomaksi jäänyt taho oli lokakuun tarkastuskäynnin jälkeen luvottomasti kaivanut esiin ja hylännyt edelleen maastossa näkyvän löytöpaikan läheisyyteen. Esine muistuttaa rautakautisissa astioissa käytettyjä sankoja⁴¹, mikä muun aineiston valossa näyttää varsin todennäköiseltä ajoitukselta myös Kiurunkankaan esineelle. Metallisignaalien ja

⁴⁰ KM 42005.

⁴¹ Theodor Schwindt, *Tietoja Karjalan rautakaudesta Käkisalmen kihlakunnan alalta saatujen löytöjen mukaan*. Suomalaisen kirjallisuuden seura, Helsinki 1892, kuvat 92–93, 94; Ella Kivikoski, ”Vaskikattilalöytöjä Pohjois-Savosta”. *Aarni* VI, 1934, 45–53; Kivikoski 1973, Abb. 1254–1255; Jussi-Pekka Taavitsainen, ”Luhangan Tuomisaaren kattilalöytö”. *Keski-Suomi* 18, 1986, 30–44; Marja Antila, *Profaanit metalliastiat ristiretkialta uuden ajan alkuun. Esimerkkiaineistona Kansallismuseon kokoelmat*. Turun yliopisto, Turku 2002, Liite 1.

-esineiden ohella Kiurunkankaalla todettiin palaneita luita. Varsin pieniksi murskautuneet luun kappaleet painottuivat muutamiin harrastajien maastoon jättämiin kaitantoihin, joissa niitä havaittiin paikoitellen hyvin runsaasti.

Yhdistettynä muihin havaintoihin palaneet luut herättävät kysymyksiä kohteen rautakautisesta käytöstä. Irtolöydöistä tuskin voidaan puhua, vaan vaikuttaa selvältä, että löydöt edustavat kiinteää muinaisjäännöstä, kuten asuin- tai hautapaikkaa. Ennen tutkimusten alkua oletuksena oli mahdollinen hautapaikka, sillä asuinpaikaksi Kiurunkangas on kivikkoinen ja epätasainen. Kaivauksissa tuli esille kuitenkin tulisi sekä merkkejä raudanvalmistuksesta. Lisäksi luuaines osoittautui eläinperäiseksi. Löytöjen perusteella alueen käyttö on ollut monipuolista ja kohteessa on ilmeisesti sijainnut asuin- ja työskentelypaikka. Paikan käytön aikajana vaikutti laajalta. Kohteessa oli runsaasti kvartsisineistöä ja -iskoksia toisin sanoen merkkejä kivikauden aikaisesta toiminnasta.

Asunsaaressa löytöaineiston tulkinta sen sijaan on jonkin verran haastavampaa, sillä selvästi rautakautisiksi tulkittavia löytöjä on aineistossa ainoastaan yksi. Kartoituksen yhteydessä löytöpaikan välittömässä läheisyydessä todettiin ihmisten muokkaamalta vaikuttava tasanne sekä runsaasti maahan kaivettuja kuoppia ja painanteita, jotka levittäytyivät halkaisijaltaan noin 50 metriä olevalle alueelle. Tasanteen pohjoisreunalla oli puolestaan nähtävissä kooltaan noin 5 x 6 metriä oleva maaperusteinen ja varsin epämääräisenä maastossa erottunut rakennuksen pohja. Historiallisissa lähteissä ei ole tietoa saarella olleesta asuinrakennuksesta, joten on myös mahdollista, että jäännös ajoittuu jo keskiajalle. Toisaalta paikalla on saattanut olla myöhempi rakennus, josta ei ole säilynyt historiallisia tietoja. Metallisignaaleja Asunsaaressa todettiin vain muutamia. Havaintojen perusteella Asunsaaren löytöpaikka on pääosin historiallisen ajan asuinpaikka, joskin paikalla on lisäksi rautakautisesta toiminnasta kertovaa aineistoa. Vaikuttaa ilmeiseltä, että myöhempi asutus ja siihen liittyvä maanmuokkaus on hävittänyt valtaosan rautakautisesta toiminnasta kertovista kulttuurikerroksista.

Muissa Evijärven saarissa toteutettu metallinilmaisprospektointi toi lupaavia tuloksia. Tältä osin tutkimukset suoritettiin kolmessa Evijärven metsäsaarekkeessa: Koivusaaressa, Petäjäsaaressa sekä Linnankukkulalla. Prospektointi oli suurelta osin kajoamatonta, joskin muutamia maanpinnan läheisyydestä tulevia signaaleja tarkastettiin koepistoin. Kenties mielenkiintoisimpia tuloksia saatiin Koivusaaresta, jossa havaittiin paitsi esihistorialliselta vaikuttava asumuksen pohja, myös rautakautisia löytöjä. Saaren keskivaiheilla sijaitsevan asumuksen pohja on muodoltaan suorakaiteenmuotoinen ja erottuu maastossa kooltaan noin 5 x 3 metriä olevana matalana painanteena. Noin 120 metrin päässä asumuspainanteen eteläpuolelta löydettiin puolestaan kolme kupariseoslevyn kappaletta ja metallastian korvakkeen kappale.⁴² Välittömästi sammalen alta esiin tulleet esineet ovat samantyyppisiä kuin

⁴² KM 42006.

Kiurunkankaan aineistossa olevat, ja myös Koivusaaren löytöjä voidaan alustavasti pitää merkkeinä rautakautisesta toiminnasta.⁴³

Petäjäsaaressa ja Linnankukkulalla tulokset ovat Koivusaaren havaintoja epä-määräisempiä. Petäjäsaaressa metallisignaaleja havaittiin kaiken kaikkiaan viidessä paikassa, joista suurin osa osoittautui modernien esineiden aiheuttamiksi. Kuitenkin saarekkeen etelälaidalla välittömästi pintamaan alta havaittiin jykevätekoinen kupariseoslevyn kappale, joka muotonsa puolesta saattaa liittyä alueen rautakautiseen käyttöön.⁴⁴ Linnankukkulalla havainnot ovat vieläkin arvoituksellisempia. Alueeseen liittyvän kertomaperinteen mukaan paikalla on isonvihan aikainen leiripaikka, ja kenties tähän liittyen saarekkeen laella onkin nähtävissä runsaasti erilaisia kuoppia ja painanteita, joista osa vaikuttaa varsin iäkkäältä. Prospektoinnin tuloksena Linnankukulalta dokumentoitiin 23 metallisignaalia, mutta muutamien koepistojen perusteella nämä ovat suurelta osin modernien esineiden aiheuttamia. Lisäksi yhdessä koekaivannossa havaittiin poltettuja luita, minkä perusteella näyttää mahdolliselta, että paikalla on löydettävissä myös vanhempia kulttuurikerroksia. Niin Petäjäsaaressa kuin Linnankukkulankin suhteen kohteiden tarkempi määrittäminen on löytöjen valossa haastavaa. Sama pätee Koivusaaren, joskin tältä osin havainnot viittaavat hieman selkeämmin rautakaudelle.

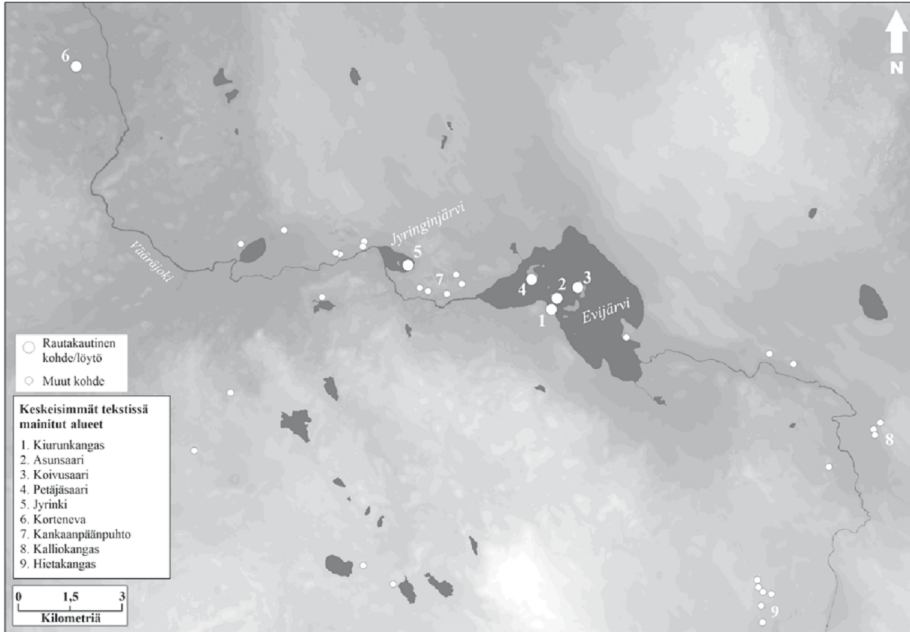
Löytöjen konteksti ja merkitys

Sievin löytöjen merkitystä voidaan tarkastella useista eri näkökulmista. Kenties keskeisintä on sen tuoma sisältö alueen varhaisen asutushistorian tutkimukselle. Evijärveltä ja sen lähiympäristöstä tunnetaan tällä hetkellä noin 30 kiinteää muinaisjäännöstä tai löytöpaikkaa (Kuva 4). Näistä valtaosan muodostavat kivikautiset kohteet, joita on dokumentoitu erityisesti Evijärven länsipuolisten Kankaanpäänpuhdon ja Jyringin alueilta sekä kauempana idässä sijaitsevilta Hietakankaalta ja Kalliokankaalta. Kivikautisen aineiston määrä on todennäköisesti tässä esitettyä suurempi, sillä Evijärven viljelysmaista tiedetään löydetyn runsaasti yksittäisiä kiviesineitä, jotka eivät ole päätyneet julkisiin kokoelmiin. Kivikaudelle ajoittuvien muinaisjäännösten ohella tarkasteltavalta alueelta tunnetaan runsaasti historialliselle ajalle ajoittuvia muinaisjäännöksiä, kuten vanhoja talonpohjia, nauriskuoppia ja tervahautoja sekä

⁴³ Mirette Modarress ja Jari Okkonen, *Sievi, Koivusaari*. Inventointi-/tarkastuskertomus. Arkeologia, Oulun yliopisto 2021; Modarress et al. 2021, 44.

⁴⁴ KM 42007.

jonkin verran epämääräisiä maarakenteita, kiviröykkiöitä ja muita ajoittamattomia muinaisjäännöksiä.⁴⁵



Kuva 4. Sievin rautakautisten kohteiden ja löytöpaikkojen sekä muiden Evijärven lähiympäristöstä dokumentoitujen arkeologisten kohteiden sijoittuminen kartalle. Artikkelissa mainitut keskeisimmät alueet on merkitty numeroin (1–9) ja Evijärven vesistö rekonstruoitu Abraham Frisiuksen kartan mukaan. Korkeusmalli © Maanmittauslaitos 2008–2018.

Sievin rautakautisesta asutuksesta on puolestaan saatu varmoja merkkejä ainoastaan kahden irtolöytönä kokoelmiin tulleen myöhäisrautakautisen esinelöydön muodossa. Näistä vanhempi on peräisin Jyringin alueelta, jossa vuonna 1911 maatöiden yhteydessä maasta paikannettiin rautakauden lopulle ajoittuva hevosenkenkäsolkki.⁴⁶ Esine kuuluu suppilonuppisten hevosenkenkäsolkkien ryhmään, jollaisia tunnetaan pohjoisen Suomen alueelta myös Kuhmosta ja Puolangalta.⁴⁷ Tähän ryhmään kuuluvia solkia on katsottu valmistetun Lounais-Suomessa 900- ja 1000-luvun vaih-

⁴⁵ Näihin tarkemmin määrittämättömiin muinaisjäännöksiin lukeutuu myös Sievin Vanhankirkon kuppikivi (Sievi, Vanhankirkko 2 [1000014829]), joka periaatteessa voisi liittyä Evijärven rautakautisiin löytöihin, mutta jonka tarkempi ajoitus ja käyttöhistoria ovat toistaiseksi selvittämättä. Museoviraston ylläpitämässä muinaisjäännösrekisterissä (https://www.kyppi.fi/palveluikkuna/mjreki/read/asp/r_default.aspx, luettu 3.4.2019) kiven todetaan olevan todennäköisesti sekundarisella paikalla.

⁴⁶ KM 5805:3.

⁴⁷ KM 23258; KM 28072.

teessa.⁴⁸ Löydön arkeologista kontekstia on vaikea hahmottaa, mutta huomattavan löytösyvyyden vuoksi sen on arveltu liittyvän viikinkiaikaiseen ruumishautaan.⁴⁹

Toinen Sievin rautakautisista löydöistä puolestaan on Kukonkylän Kortenevalta vuonna 1931 löytynyt suksi.⁵⁰ Uudisraivauksen yhteydessä talletetun esineen löytöpaikka sijaitsee noin 15 kilometriä Evijärvestä luoteeseen, mutta sen voidaan katsoa olevan yhteydessä Kiurunkankaan ja Asunsaaren kohteisiin Kukonkylän läpi virtaavan Vääräjoen kautta. Kortenevan löytöä vastaavia suksia tiedetään käytetyn Varsinais-Suomessa jo 1100-luvulla, mutta pohjoisessa Suomessa niiden käyttöikä on jatkunut aina 1500-luvulle saakka.⁵¹ Kukonkylän suksesta on teetetty siitepölyajoitus, joka ajoittaisi suksen 1200-luvulle, eli rautakaudelle.⁵² Siitepölyajoituksien on kuitenkin todettu antavan huomattavasti vanhempia tuloksia kuin suksien radiohiiliajoittamisen⁵³, joten Kukonkylän suksen rautakautisuus on epäselvää. Kortenevan suksen ja Jyringin soljen ohella voidaan tässä yhteydessä mainita myös Kiiskilänkylästä 1800-luvulla löytynyt epämääräinen rautaesine, jota Matti Huurre pitää toisaalta keihään varteen kuuluneena kenkäimenä, toisaalta vanhemman rautakauden putkikirveenä.⁵⁴ Uudempien tutkimusten perusteella kyseessä lienee kuitenkin todennäköisimmin historialliselle ajalle kuuluva esine.⁵⁵

Rautakautisen aineiston vähäisyys on tyypillinen ilmiö useimmissa Pohjois-Pohjanmaan kunnissa ja laajemmassa mielessä myös Pohjois- ja Sisä-Suomessa. Valtaosa kyseisestä aikakaudesta kertovasta aineistosta painottuu Lounais-Suomeen, Venäjän puoleiseen Karjalaan sekä jossain määrin Savoan, ja näiden alueiden rau-

⁴⁸ Pirkko-Liisa Lehtosalo-Hilander, *Luistari II: The Artefacts*. Suomen muinaismuistoyhdistyksen aikakauskirja 82 (2). Suomen muinaismuistoyhdistys, Helsinki 1982b, 105; Esim. Hjelmer Salmo, *Finnische Hufeisenfibeln*. Suomen muinaismuistoyhdistyksen aikakauskirja 56. Suomen muinaismuistoyhdistys, Helsinki 1952, 52.

⁴⁹ Okkonen 1993, 35; Hakamäki 2018, 173.

⁵⁰ Esinettä säilytetään Lahden hiihtomuseossa.

⁵¹ Pasi Kovalainen, *Muinaissukset Pohjois-Pohjanmaalla ja Kainuussa*. Pro gradu -tutkielma, historian laitos. Oulun yliopisto, Oulu 1991, 60–61, 78–79, 84–86, 90; Toivo Okkola, ”Einige vorgeschichtliche Skier und Schlittenkufen”. *Suomen muinaismuistoyhdistyksen aikakauskirja XLV*. Suomen muinaismuistoyhdistys, Helsinki 1945, 262–264.

⁵² Matti Sauramo, ”Suomen urheilumuseon suolöytöjen iänmäärittäisiä”. *Suomen muinaismuistoyhdistyksen aikakauskirja XLV*. Suomen muinaismuistoyhdistys, Helsinki 1945, 276.

⁵³ Janne Vilkkunen ja Jussi-Pekka Taavitsainen, ”Miksi löydämme muinaissuksia? Kahden tuoreen löydön todistus”. *Taidetta ja tehdasurheilua*. Toim. Heikki Roiko-Jokela, Esa Sironen ja Ossi Viita. Atena, Jyväskylä 2005, 55–63.

⁵⁴ Matti Huurre, ”Esihistoriallinen aika”. *Suur-Kalajoen historia I*. Kokkola 1956, 31; Huurre 1983, 334–335.

⁵⁵ Okkonen 1993, 43.

takaudentutkimuksella onkin pitkät perinteet.⁵⁶ Tutkimuksen perusteella näitä alueita on pidetty rautakautisen talonpoikaisasutuksen ydinalueina, joiden asutusta on mahdollista tarkastella saumattomasti arkeologisen aineiston valossa kivikaudelta historialliselle ajalle.⁵⁷ Eteläisten alueiden ulkopuolella asutuksen tarkastelu on kuitenkin huomattavasti haastavampaa, sillä varhaisen metallikauden päättyessä useimmat aikaisemmille kausille ominaiset ilmiöt, kuten raudan ja keramiikan valmistus, näyttävät päättyvän ja asuinpaikkojen, hautojen ja muiden arkeologisten havaittavien jäännösten määrä laskevan dramaattisesti. Muutoksen voidaan katsoa alkavan 300-luvun lopulla, ja tätä seuraavista vuosisadoista kertova rautakautinen aineisto on niin määrällisesti kuin laadullisesti varsin puutteellista ja pääosin muualta tullutta.⁵⁸

Eritoten ilmiö pitää paikkansa keskirautakauden osalta. Tällä hetkellä kansainvaellus- ja merovingiajalle ajoittuvaa aineistoa tunnetaan Pohjois- ja Keski-Pohjanmaan maakunnista ainoastaan muutamista kohteista. Näistä merkittävimpinä voidaan pitää Pohjois-Pohjanmaan rannikkoalueelta dokumentoituja röykkiöitä, joiden tutkimuksissa on muutamissa tapauksissa dokumentoitu huomattava määrä tälle vähälöytöiselle kaudelle ajoittuvaa aineistoa.⁵⁹ Muissa tapauksissa arkeologinen materiaali muodostuu yksittäisistä esinelöydöistä, jollaisia Sievin lähikunnista tunnetaan muun muassa Kokkolasta, Kalajoelta, Haapavedeltä ja Pyhäjärveltä.⁶⁰ Tilanne on jokseenkin sama myöhäisrautakautisen aineiston kohdalla, joskin yleisellä tasolla aineiston määrä viikinkiajan alussa kasvaakin. Sievistä dokumentoitujen suksen ja hevosenkenkäsoljen lisäksi viikinki- ja ristiretkiajalle kuuluvia esineitä on lähialueil-

⁵⁶ Esim. Schwindt 1892; Kivikoski 1939; Pirkko-Liisa Lehtosalo-Hilander, *Luistari I: The Graves*. Suomen muinaismuistoyhdistyksen aikakauskirja 82 (1). Suomen muinaismuistoyhdistys, Helsinki 1982a; Lehtosalo-Hilander 1982b; Pirkko-Liisa Lehtosalo-Hilander, *Luistari III: A burial ground reflecting the Finnish Viking Age society*. Suomen muinaismuistoyhdistyksen aikakauskirja 82 (3). Suomen muinaismuistoyhdistys, Helsinki 1982c; Pirkko-Liisa Lehtosalo-Hilander, *Luistari IV: Luistari – A history of weapons and ornaments*. Suomen muinaismuistoyhdistyksen aikakauskirja 107. Suomen muinaismuistoyhdistys, Helsinki 2000; Taavitsainen 1990; Uino 1997; Paula Purhonen, *Kristinuskon saapumisesta Suomeen. Uskontoarkeologinen tutkimus*. Suomen muinaismuistoyhdistyksen aikakauskirja 106. Suomen muinaismuistoyhdistys, Helsinki 1998; Anna Wessman, *Death, Destruction and Commemoration. Tracing ritual activities in Finnish Late Iron Age cemeteries (AD 550-1150)*. Iskos 18. Suomen muinaismuistoyhdistys, Helsinki 2010.

⁵⁷ Esim. Sami Raninen ja Anna Wessman, ”Rautakausi”. *Muinaisuutemme jäljet. Suomen esi- ja varhaishistoria kivikaudelta keskiajalle*. Toim. Georg Haggrén, Petri Halinen, Mika Lavento, Sami Raninen ja Anna Wessman. Gaudeamus, Helsinki 2015, 215–365.

⁵⁸ Huurre 1983, 324–329.

⁵⁹ Esim. Aulis Forss ja Eero Jarva, ”Raahan seudun varhaishistoria Saloisten Tervakankaan löytöjen valossa”. *Suomen varhaishistoria. Tornion kongressi 14.–16.6.1991*. Toim. Kyösti Julku. Pohjois-Suomen Historiallinen Yhdistys, Rovaniemi 1992, 57–75; Markku Mäki vuoti, *Oulun Kaakkurin Välikankaan rautakautinen kalmisto*. Lisensiaatintutkielma, historian laitos. Oulun yliopisto, Oulu 1996.

⁶⁰ KM 2067:11; KM 2067:13; KM 19594; KM 14258; KM 3518:14; KM 30853; KM 29375.

ta löydetty ainoastaan Kalajoelta, Nivalasta ja Lestijärveltä.⁶¹ Kiinteitä myöhäiselle rautakaudelle ajoittuvia muinaisjäännöksiä löytyy puolestaan vasta Pohjois-Pohjanmaan jokien suualueilta muun muassa Siikajoelta ja Iistä sekä toisaalta Keski- ja Etelä-Pohjanmaalta.⁶²

Rautakaudelle ajoittuvia kalmistoja on aikaisemmin paikannettu Pohjois-Suomesta ainoastaan Iistä, Kemistä ja mahdollisesti Rovaniemeltä, mutta kyseiset kohteet pitävät sisällään etupäässä ruumishautoja.⁶³ Näiden ohella Pohjois- ja Sisä-Suomesta tunnetaan joukko myöhäisrautakautisia polttohautoja, mutta varsinaisista kalmistoista ei kuitenkaan voida puhua.⁶⁴ Pohjoisimmat tähän saakka dokumentoidut polttokenttäkalmistot ovatkin Vöyrin kunnasta, jonka rautakautiseen aineistoon kuuluu useita kalmistoja.⁶⁵ Kuten muunkin Pohjanmaan rautakautisen aineiston kohdalla, näiden hautapaikkojen käyttö näyttää kuitenkin loppuvan merovingiajan lopulla tai viimeistään varhaisella viikinkiajalla, eikä myöhäiselle rautakaudelle ajoittuvia polttohautoja muutamaa poikkeusta lukuun ottamatta tunneta muistakaan Pohjanmaan kunnista.

Aineistoon liittyvien ongelmien vuoksi Sieviä sekä muita Pohjois- ja Keski-Pohjanmaan kuntia on perinteisesti pidetty harvaan asuttuna syrjäseutuna, josta löytyneen arkeologisen materiaalin on katsottu kertovan mieluummin muualta tulleista metsästäjistä kuin alueella pysyvästi vaikuttaneesta paikallisväestöstä. Pohjoista Suomen rautakautista asutusta on pidetty eräänlaisena vastakohtana Lounais-Suomen ja Karjalan talonpoikaisväestölle; pohjoisilla alueilla asuneen metsästäjä-keräilijäväestön on katsottu olleen paitsi hajanaista ja liikkuvaa myös arkeologisesti näkymätöntä.⁶⁶ Viime vuosina Sisä- ja Pohjois-Suomen rautakautiseen väestöön on

⁶¹ KM 2776; KM 20203; KM 22385; KM 28875.

⁶² Tuomas Paloniemi, ”Ristiretkiajan haulalöytö Teuvalta”. *Suomen Museo* LXVII, 1960, 22–37; Mirja Miettinen, ”Ähtävän Nådjärven myöhäisrautakautinen haulalöytö”. *Kentältä poimittua* 5, 2001, 69–83; Karin Viklund, ”Österbottens järnåldersbygd och kontinuitetsproblematiken”. *Från romartid till vikingatid*. Pörnnullbacken – en järnålderstida bosättning i Österbotten. Toim. Karin Viklund ja Kurt Gullberg. Scriptum, Vaasa 2002, 25–44; Kuusela ja Tolonen 2011; Kuusela et al. 2013; Hakamäki ja Ikäheimo 2015.

⁶³ Paula Pelttari ja Tuuli Koponen, *Keminmaa, Valmarinniemi. Keskiaikaisen kirkkomaan kaivaus 25.5.–1.7. ja 3.8.–16.9.1981*. Kaivauskertomus. Arkeologia, Oulun yliopisto 2016; Kuusela et al. 2013; Eero Jarva, Markku Niskanen ja Kirsti Paavola, ”Anatomy of a Late Iron Age Inhumation Burial of Hiukka at Nivankylä (Rovaniemi, Finnish Lapland)”. *Fennoscandia Archaeologica* XVIII, 2001, 27–49.

⁶⁴ Aarne Kopisto, ”Kurikan Tuiskulan löytö”. *Suomen Museo* LXIII, 1956, 32–42; Paloniemi 1960; Huurre 1983, 130–134; Janne Vilkkuna, ”Keski-Suomen esihistoria”. *Keski-Suomen Historia 1. Keski-Suomen vanhin historia*. Toim. Mauno Jokipii. Keski-Suomen liitto, Jyväskylä 1999, 69; Jarva et al. 2001; Miettinen 2001; Hakamäki 2016, 30–51.

⁶⁵ Kjell Svarvar, ”Brandgravfältet vid Pörnnullbacken. Tolkningar av gravskick och gravritual”. *Från romartid till vikingatid*. Pörnnullbacken – en järnålderstida bosättning i Österbotten. Toim. K. Viklund ja Kurt Gullberg. Scriptum, Vaasa 2002, 121–157; Wessman 2010, 32–35.

⁶⁶ Huurre 1983, 324; Raninen ja Wessman 2015, 320–322.

kuitenkin kiinnitetty enemmän huomiota ja uudet tutkimukset osoittavat, että aineistoa voidaan tarkastella myös paikallisesta näkökulmasta.⁶⁷ Näin voidaan tehdä myös Evijärven rautakautisten löytöjen osalta.

Lopuksi

Sievin Evijärven rantoja on asutettu ja hyödynnetty kivikaudelta lähtien. Kiurunkankaalla kohteen rautakautinen käyttö näyttää esinetytologian valossa jatkuneen merovingialta ristiretkialle, mikä on pitkäikäisyyden lisäksi selkeä merkki kohteen paikallisuudesta. Myöhäisellä rautakaudella Evijärven rantoja asutettiin, ja keskialjalla alkanut talonpoikaisasutus on tavallaan sen jatkumoa. Metsien ja vesistöjen resurssien hyödyntäminen vähentyi järven kuivattamisen myötä ja maanviljely muuttui pääelinkeinoksi.

Tässä artikkelissa käsitellyt löydöt ovat merkittävä lisä Sievin arkeologiseen kulttuuriperintöön. Ne paitsi moninkertaistavat kunnan rautakautisen materiaalin määrän, myös paikkaavat Pohjois- ja Keski-Pohjanmaan rajaseudulla tähän saakka ollut aineistollista aukkoa. Toisaalta löydöt auttavat ymmärtämään erämaa-alueilla keskirautakaudella tapahtunutta kulttuurimuutosta, sillä aineisto kattaa usean vuosisadan mittaisen jakson pitäen sisällään niin keski- kuin myöhäisrautakautisia esineitä. Metallinilmainsinlöytöjen tulkintaan liittyy kuitenkin aina epävarmuustekijöitä, ja yleensä niiden kontekstin määrittämisen edellytyksenä ovat arkeologiset kaivaustutkimukset. Näin on myös Kiurunkankaan ja Asunsaaren löytöjen kohdalla. Kiurunkankaalla vuosina 2019 ja 2020 suoritettujen kaivaustutkimusten ja niiden viimeisen vaiheen (2022) päätyttyä saadaan kohteesta merkittävästi lisätietoa, joka täsmentää kohteen luonnetta, ajoitusta ja laajuutta ja tuo samalla runsaasti uutta tietoa Sievin alueen rautakautisesta menneisyydestä.

Summary: Iron Age Finds from Evijärvi, Sievi

Several Iron Age objects were discovered in Sievi, Northern Ostrobothnia, Finland, by local metal detectorists in 2018. Located in two distinct areas, Kiurunkangas and Asunsaari around the reclaimed lake Evijärvi area, the initial finds consisted mostly of the Late Iron Age objects, but also a few artefacts dating to the Middle Iron Age. Archaeologists from the University of Oulu conducted field research in Kiurunkangas, Asunsaari and other nearby locations soon after the initial find had been reported and as a result of the studies, Kiurunkangas can be interpreted as a multi-period activity area, whose usage stretches from the Stone Age to the Late Iron Age.

⁶⁷ Jari Okkonen, ”Kuusamon Pyhälähden myöhäisrautakautisen raha-aarteen konteksti ja muinaisjäännösmaisema”. *Faravid* 37, 2013, 7–18; Kuusela 2013, 141–154; Hakamäki 2018, 79–99; Raninen ja Wessman 2015, 361–363.

This paper examines the 2018 metal detector finds as well as the field work results. The main emphasis lies on Kiurunkangas, but other sites are also discussed.