

*Titta Kallio-Seppä, Anneli Meriläinen-Hyvärinen, Aki Hakonen,
Annemari Tranberg, Kari Moisio & Terhi Tanska*

Rauhassa metsän suojassa – Haukiputaan vanha hautausmaa muistojen ja muistamisen paikkana

Johdanto

Haukiputaan kirkon kupeessa sijaitsee noin 1,2 hehtaarin kokoinen, puuaidalla rajattu, korkeita ja paksurunkoisia kuusia ja mäntyjä kasvava metsikkö. Aluetta kirkon puolelta tarkasteltaessa huomaa aidassa portin, joka johdattaa pienelle avoimelle alueelle metsikön laidalla. Siellä täällä puiden seassa erottaa erilaisia kivistä, raudasta ja pellistä valmistettuja hautamuistomerkkejä (kuva 1). Huomio kiinnittyy kuitenkin ensimmäiseksi aukion oikeassa reunassa kolmeen vierekkäiseen hautakiveen, jotka sijaitsevat suorakaiteen muotoon ladotuilla reunakivillä rajatun alueen sisällä. Yksi hautakiviin kaiverretuista nimistä kuuluu Suomen kansallisfilosofina ja -kirjailijana pidetyn J. V. Snellmanin isälle Christian Henrik Snellmanille.



Kuva 1. Anniina Kuha dokumentoi Wahtolan suvun hautamuistomerkkejä Haukiputaan vanhalla hautausmaalla (kuva: E. Maskulin).



Tämä paikka, Haukiputaan vanha hautausmaa, on saanut olla rauhassa suurilta muutoksilta noin 130 vuotta. Viimeinen hautaus paikalle tehtiin vuonna 1890, jolloin myös uusi asutusalueen ulkopuolinen hautausmaa otettiin käyttöön.¹ Vanhaa hautausmaata ei kuitenkaan koskaan lakkautettu, vaikka aktiivinen hautaustoiminta päättyikin.² Keväällä 2018 hautausmaa kartoitettiin, siellä olevat hautamuistomerkit ja kasvillisuus dokumentoitiin ja paikallisia haastateltiin hautausmaahan liittyvistä muistoista.³ Tutkimuksen taustalla oli Oulun ev.-lut. seurakunnan suunnitelma paikan ottamisesta uudelleen aktiiviseen hautausmaakäyttöön osittaisena uurnahautausmaana. Alueen historia, nykytila ja merkitys haluttiin selvittää ennen alueelle mahdollisesti suunniteltavia muutoksia.

Artikkeli käsittelee Haukiputaan vanhaa hautausmaata ja sinne haudattujen muistamista kulttuurihistoriallisesti arvokkaana muistin paikkana⁴. Siinä selvitetään erilaisten arkeologisten ja kulttuuriantropologisten lähdemateriaalien ja metodien kautta, miten muisti ja muistaminen näkyvät sekä paikan historiassa että nykypäivänä. Artikkelissa tarkastellaan myös haukiputaalaisten käsityksiä vanhan hautausmaan tulevasta käytöstä, mikä oli paikallisyhteisössä ajankohtainen kysymys keväällä 2018 tutkimusaineistoa koottaessa.

Artikkeli asettuu suomalaisen kuolemankulttuurin tutkimuksen kenttään, jolla on pitkät juuret ja monitieteiset lähestymiskulmat. Tutkimusta ovat tehneet useiden tieteenalojen, kuten teologian, historian, kulttuurihistorian, kulttuuriantropologian ja arkeologian edustajat tutkimuksen teemojen vaihdellessa esimerkiksi kuoleman julkisuudesta ja yksityisyydestä hautaamisen rituaaleihin ja laajemmin muutoksiin

¹ Kalustoluettelot 1806–1895. Haukiputaan seurakunnan arkisto (HSA) IIBe. Kansallisarkisto (KA), Oulu.

² Tuomo Vuontisjärvi, hautaustoimen päällikkö, Oulun seurakuntayhtymä, pers. comm; <https://www.oulunseurakunnat.fi/haukiputaan-vanha-hautausmaa>.

³ Artikkeli perustuu Oulun yliopiston humanistisen tiedekunnan arkeologian ja kulttuuriantropologian kandidivaiheen ohjatussa työharjoittelussa 21.–31.5.2018 koottuun aineistoon (Työelämäopinnot: Työkokemus, 010143P). Harjoittelun vastuuolettajina toimivat FM Aki Hakonen (kartoitus), FT Titta Kallio-Seppä (hautamuistomerkkien dokumentointi) sekä FT, yliopistonlehtori Anneli Meriläinen-Hyvärinen (muistitiedon kerääminen, haastattelut). *Haukiputaan vanhan hautausmaan dokumentointi, tutkimusraportti*. Toim. Titta Kallio-Seppä, Aki Hakonen, Anneli Meriläinen-Hyvärinen, Kari Moisio & Annemari Tranberg. Oulun yliopisto, arkeologia ja kulttuuriantropologia 2018.

⁴ Ks. esim. Pierre Nora, ”Between Memory and History: Les Lieux De Mémoire”. *Representations*, no 26, 1989, 7–24.

hautaamisen tavoissa.⁵ Artikkelissa kuolemankulttuuria lähestytään uudenlaisen monitieteisen ja -metodisen sekä useista lähdeaineistoista koostuvan muistitietotutkimuksen⁶ kautta.

Artikkelin teoreettis-metodologisena lähtökohtana on historioitsija Pierre Noran määrittämä muistin paikka, joka tarjoaa käytetyille menetelmille ja lähdeaineistoille yhteisen keskustelun ja tulkinnan alustan. Noran määritelmässä ”muistin paikoista” (*realms of memory*) paikka korostuu sosiaalisen identiteetin rakentajana ja yhteisöjä yhdistävänä tekijänä. Paikkaa luodaan seremonioiden ja traditioiden kautta.⁷ Ne ovat yhteydessä *kollektiiviseen muistiin*, jolla tarkoitetaan ihmisryhmän kokemusta itsestään ja ympäristöstään tietystä ajassa ja paikassa. Kollektiivinen muisti koostuu aktiviteeteista, jotka herättävät merkityksiä ihmisryhmässä paikkaa kohtaan.⁸ Kokemus paikasta on yksilöllinen, mutta suvut voivat omalla toiminnallaan rakentaa identiteettiään ja sukunsa narratiivia paikan kautta.⁹ Se, millaisia yleisiä traditioita paikan käyttämiseen liittyy, tai millaisia tarinoita siitä kerrotaan tai julkaistaan, koostaa kol-

⁵ Ks. esim. Olavi Rimpiläinen, *Läntisen perinteen mukainen hautauskäytäntö Suomessa ennen isoavihaa*. Suomen Kirkkohistoriallisen Seuran Toimituksia 84, Suomen Kirkkohistoriallinen Seura, Helsinki 1971; Kirsti Paavola, *Kepeät mullat. Kirjallisiin ja esineellisiin lähteisiin perustuva tutkimus Pohjois-Pohjanmaan rannikon kirkkohautoista*. Acta Universitatis Ouluensis. Humaniora B 28. Oulun yliopisto, Oulu 1998; ”Kuolema”. *Elore* 2005, vol. 12, nro 1; Kaarina Koski, *Kuoleman voimat. Kirkonväki suomalaisessa uskomusperinteessä*. Suomalaisen Kirjallisuuden Seura, Helsinki 2011; Jyrki Knuutila, ”Hautaus ja kuolemankulttuuri ’aikojen saatossa’ Suomessa”. *Toinen jalka haudassa: Juhlakirja Juhani Kostetille*. Toim. Sanna Lipkin, Titta Kallio-Seppä, Annemari Tranberg & Tiina Väre. Oulun yliopisto, Oulu 2019, 57–64; Ilona Pajari, ”Kuolema maalla ja kaupungissa – Suomalaisen hautaus- ja kuolemankulttuurin muutos 1800-luvun lopulta nykypäivään”. *Historiallinen aikakauskirja* 2014, 211(4), 393–405; *Suomalaisen kuoleman historia*. Toim. Ilona Pajari, Jussi Jalonen, Riikka Miettinen & Kirsi Kanerva. Gaudemus, Tallinna 2019; *Transnational Death*. Toim. Samira Saramo, Eerika Koskinen-Koivisto & Hanna Snellman. Studia Fennica Ethnologica 17. Suomalaisen Kirjallisuuden Seura, Helsinki 2019; Tiina Väre, *Muumiot puhuvat. Uusia menetelmiä ja vanhoja legendoja*. Atrain & Nord, Kemi 2019.

⁶ Ks. esim. Outi Fingerroos & Ulla-Maija Peltonen, ”Muistitieto ja tutkimus”. *Muistitietotutkimus. Metodologisia kysymyksiä*. Toim. Outi Fingerroos, Riina Haanpää, Anne Heimo & Ulla-Maija Peltonen. Suomalaisen Kirjallisuuden Seura, Helsinki 2006, 17.

⁷ Nora 1989, 7–24.

⁸ Paul Connerton, *How Societies Remember*. Cambridge University Press, Cambridge 1989; Michael Rowlands & Christopher Tilley, ”Monuments and Memorials”. *Handbook of Material Culture*. Edited by Christopher Tilley, Webb Keane, Susanne Küchler, Michael Rowlands & Patricia Spyer. Sage, London 2006, 502.

⁹ Stuart Hall, ”Whose Heritage? Un-settling ‘The Heritage’”. *Third Text*, 2000/49, 1–12; Pauli Tapani Karjalainen, ”Topobiografinen paikan tulkinta”. *Paikka: Eletty, kuviteltu, kerrottu*. Toim. Seppo Knuutila & Ulla Piela. Suomalaisen Kirjallisuuden Seura, Helsinki 2006, 83–92; Kristiina Korjonen-Kuusipuro & Anna-Kaisa Kuusisto-Arponen, ”Muistelun monet muodot: kertomus, kehollisuus ja hiljaisuus paikan tietämisen tapoina”. *Elore* 2017/24, 1.

lektiivista muistia, yleisesti tunnettua tarinaa paikasta ja sen merkityksestä.¹⁰ Kollektiivisen muistin yläpuolella on *julkisen muistin* käsite, joka pitää sisällään ”virallisen historian”, eli vallassa olevan tahon tallentamat ja välittämät tarinat ja tapahtumat, joita ylläpidetään muistopatsailla, traditioilla ja virallisella historiankirjoituksella.¹¹

Haukiputaan vanhaa hautausmaata tarkastellaan suomalaisen tutkimustradition¹² mukaisesti kevään 2018 kenttätutkimuksissa koottuihin aineistoihin ja tutkimustietoon perustuvana konstruktiona, jossa korostuu hautausmaan merkitys yhteisössä läsnä olevana paikkana¹³. Sen mukaisesti kysymyksessä on muistin paikka, jota kulttuuriantropologian osalta määrittävät haukiputaalaisten muistelupuheessa esille tulleet henkilökohtaiset muistot ja niiden sisältämät merkitykset¹⁴ sekä haukiputaalaisten keskenään jakamat yhteisölliset muistot, jotka edustavat heidän kollektiivista muistiaan¹⁵. Arkeologian osalta tätä muistin paikkaa määrittävät kenttätutkimukseen kuuluneet kollektiivisen muistin elementit, joita ovat säilyneet hautamuistomerkit, hautausmaan kasvillisuus, maatutkauksen paljastama tieto maanpinnan alla olevista rakenteista sekä seurakunnan arkistolähteiden ja Haukiputaan vanhojen karttojen tuoma tieto alueen kehityksestä.

Näistä lähtökohdista muistin paikka toimii artikkelissa monitieteisesti sovellettavana työkaluna, jonka avulla on mahdollista erityyppisten aineistojen ja tutkimusmenetelmien sekä niiden tuottaman tiedon yhdistäminen. Lisäksi se mahdollistaa tutkimuksen ajallisen ulottuvuuden nykyisyydestä menneisyyteen ja tuo tarkastelun piiriin myös suuntaviivoja tulevaisuuteen.

Hautausapojen muutoksesta ja hautausmaan rakentumisesta

Haukiputaan vanha hautausmaa edustaa hautausapojen muutosta. 1760-luvulla Kii-minkijoen rannalle valmistui nykyinen kirkko, joka rakennettiin edellisen puukirkon ympärille. Samalla aiemmin vallalla ollut kirkkoon hautaamisen perinne loppui ja seurakuntalaisia ryhdyttiin kirkon ympärillä sijainneen kirkkomaan lisäksi hautaamaan nykyisen vanhan hautausmaan alueelle, joka sijaitsi vain tien erottamana kirk-

¹⁰ Ks. esim. Maurice Halbwachs, *The Collective Memory*. Harper & Row, New York 1980; Rowlands and Tilley 2006, 502.

¹¹ Connerton 1989, 13–21, 39–40; James Delle, ”A tale of two tunnels. Memory, archaeology, and the Underground Railroad”. *Journal of Social Archaeology* 2008 8(1), 65–67, 83–85.

¹² Outi Fingerroos, ”Karjala utopiana”. Nykykulttuurin tutkimuskeskus, Jyväskylä 2010, 21–23.

¹³ Outi Fingerroos, ”Karjala –muistin ja utopian paikka”. *Alue ja ympäristö* 2006 35(2), 4.

¹⁴ Fingerroos 2006, 5.

¹⁵ Ulla-Maija Peltonen, *Muistin paikat: vuoden 1918 sisällissodan muistamisesta ja unohtamisesta*. Suomalaisen Kirjallisuuden Seura, Helsinki 2003, 188.

koa vastapäätä.¹⁶ Muutos kirkon suojelevan katon alta kirkosta erilliselle, joskin hyvinkin kirkkomaan läheisyydessä sijaitsevalle hautausmaalle vaati seurakuntalaisilta totuttelua uusiin hautauskäytänteisiin.¹⁷ Samalla seurakuntalaisten uusi, yhteinen hautausmaa mahdollisti uusia muistamisen tapoja ja muutti muistamisen kulttuuria.

Muutos hautaustavoissa oli maailmanlaajuinen. Kirkoista erillisiä ja asuinalueiden ulkopuolella sijaitsevia hautausmaita perustettiin, jotta hautauksista ja vainajista ei olisi terveydellistä uhkaa asukkaille. Samalla hautausmaista suunniteltiin puutarhamaisia tiloja.¹⁸ Historioitsija Philippe Ariésin mukaan 1700-luvun lopulta eteenpäin vainajien hautapaikoista tuli Euroopassa näkyvämpiä ja pysyvämpiä, joilla omaiset saattoivat käydä muistelemassa edesmenneitä.¹⁹

Uusi kirkosta erillinen hautausmaa perustettiin kirkon eteläpuoliselle peltojen ympäröimälle alueelle. Kirkon valmistumisen aikaan ajoittuvalla Maanmittauslaitoksen vuosien 1761 ja 1764 mittauksiin perustuvalla kiinteistöjakokartalla (kartta 1a)²⁰ alueen keskelle on kirjattu ”odug(l)” eli ”oduglig”, kelpaamaton tai epäkelpo. Isojakokartoissa vastaavasti merkityt alueet on FL Markku Kuorilehdon mukaan todettu viljelykseen tai asumiseen kelvottomiksi maaperän heikkouksien, kuten kiviyyden tai hiekkaisuuden vuoksi²¹. On mahdollista, että merkintä osoittaa alueen jo tuolloin olleen muussa kuin viljelys- tai asutuskäytössä.²² 1800-luvulla alue on vaikiintunut kirkkomaaksi: vuoden 1857 rajankäyntikartalla alue on rajattu selvästi ja

¹⁶ Jouko Vahtola, *Haukiputaan seurakunnan historia*. Haukiputaan seurakunta, Haukipudas 1980, 80; Jalo Alakärppä & Kirsti Paavola, *Haukiputaan kirkkohaudat*. Meteli, Oulun yliopiston arkeologian tutkimusraportti 13. Oulun yliopisto, arkeologian laboratorio 1997; Paavola 1998.

¹⁷ Ks. esim. Titta Kallio-Seppä, *Kosteutta, puuta ja vallankäyttöä. Arkeologinen näkökulma Oulun kaupungin julkisen tilan kehittymiseen 1600-luvulta 1820-luvulle*. Studia Archaeologica Septentrionalia 6. Pohjois-Suomen Historiallinen Yhdistys ry, Rovaniemi 2013, 71–72.

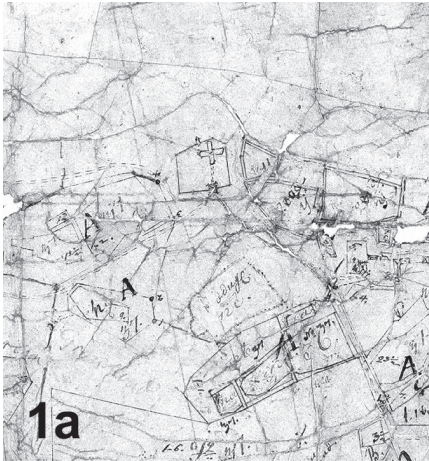
¹⁸ Ks. esim. Paavo Kuusisto, ”Hautausmaista ja kirkkoon hautaamisesta Porin kaupungissa ja maa-seurakunnassa 1700–1800-luvuilla”. *Turun ylioppilas I*. Turun yliopiston ylioppilaskunta, Vammala 1929, 72–86; Harold Mytum, *Mortuary Monuments and Burial Grounds of the Historic Period*. Kluwer Academic/Plenum Publishers, New York 2004; Richard Veit and Mark Nonestied, *New Jersey Cemeteries and Tombstones: History in the Landscape*. Rutgers University Press, New Brunswick 2008, 3.

¹⁹ Philippe Ariés, *Western attitudes toward death from the middle ages to the present*. Johns Hopkins University Press, Baltimore 1974, 72–74; Mytum 2004, 58.

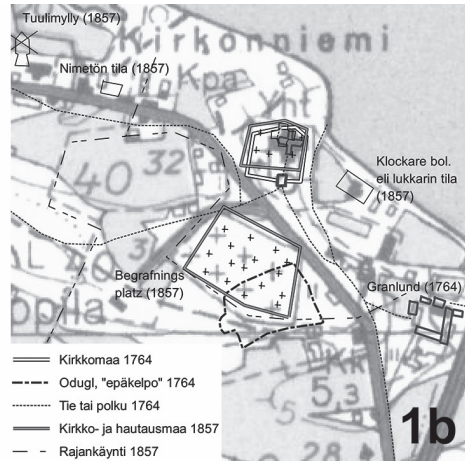
²⁰ Suurennos hautausmaan ja kirkon alueelta Maanmittauslaitoksen kiinteistöjakokartasta 12A. Kartta on toimituskartta, jonka mittaukset karttalehden merkintöjen perusteella on tehty vuosina 1761 ja 1764, ja kartta on renovoitu ja lähetetty tarkastettavaksi vuonna 1787. ”Trettonde Charta Delen öffer Haukipudas By, mätt ären 1761 och 1764. Mår. J. Mellin Renoverad och insänds 1787”. Maanmittauslaitoksen kiinteistöjakokartta (toimituskartta), Haukipudas 1 12A. Maanmittauslaitoksen arkisto.

²¹ FL Markku Kuorilehto 17.5.2018.

²² Samoja termejä käytetään vuoden 1836 seurakunnan kalustoluettelossa, jossa sanotaan, ettei kirkko käytä muuten tätä luonnontilaista ja viljelyyn kelpaamatonta maata [Kalustoluettelot 1806–1895. HSA IIBe. KA, Oulu].



Kartta 1a. Vuoden 1764 kartalla hautausmaan paikalla lukee "odugl.", "epäkel-po". Suurennos hautausmaan ja kirkon alueelta Maanmittauslaitoksen kiinteistöjakokartasta 12A. Kartta on toimituskartta, jonka mittaukset karttalehden merkintöjen perusteella on tehty vuosina 1761 ja 1764. Kartta on renovoitu ja lähetetty tarkastettavaksi vuonna 1787. ("Trettonde Charta Delen offer Haukipudas By, mätt ären 1761 och 1764. Mår. J. Mellin" Renoverad och insänds 1787". M. J. Mellin (1764), Haukipudas 1 12A, Maanmittauslaitoksen kiinteistöjakokartta (toimituskartta), Maanmittauslaitoksen arkisto.) Maanmittauslaitoksen digitoima karttalehti.



Kartta 1b. Vanhoilta kartoilta digitoidut kohteet Maanmittauslaitoksen vuoden 1955 peruskarttalehdellä. Kohteet digitointiin Maanmittauslaitoksen kiinteistöjakokartasta 12A ("Trettonde Charta Delen offer Haukipudas By, mätt ären 1761 och 1764. Mår. J. Mellin Renoverad och insänds 1787", Haukipudas 1 12A, Maanmittauslaitoksen kiinteistöjakokartta (toimituskartta), Maanmittauslaitoksen arkisto) sekä vuoden 1857 rajankäyntikartasta ("Litt A, Första delen Rågångs Karta öfver Haukipudas Samfällighet i Ijä socken och Uleå Härad Uleåborgs Län Renoverad af underskrifven vice Landmätare. År 1857. Karl Leistén." Oulun läänin maanmittauskonttorin arkisto. Kansallisarkisto. Digitoitu valokuvasta teoksessa Martti Asummaa, Liisa Ervasti-Julku & Heikki Viironen, Haukipudas. Haukiputaan kunta, Haukipudas 1986, 24). Taustakartan peruskarttalehti 253308 vuodelta 1955. Maanmittauslaitos, Vanhat painetut kartat -palvelu (<http://vanhatpainetutkartat.maanmittauslaitos.fi/>) (CC BY 4.0).

merkitty tekstillä ”Begravningsplatz” sekä pienin hautamuistomerkkiä symboloivoin ristein.²³

Kun 1700-luvun ja 1800-luvun karttoja vertaa vuoden 1955 karttaan²⁴ (kartta 1b), vaikuttaisivat hautausmaan vanhimmat osat mahdollisesti olevan nykyisen hautausmaan länsiosassa. 1700-luvun kartalla oletetun uuden hautausmaa-alueen sijainti on selkeästi suurpiirteisempi kuin nuoremmalla kirkon ja hautausmaan ympäristön rajapyykkejä kuvaavalla kartalla, eikä kartasta käy ilmi, onko alue tuolloin jo varattu hautausmaaksi. Lisäksi kartan painopiste on ollut maaomistusten ja maankäytön kuvaamisessa, eikä hautausmaan – varsinkaan suunnitellun sellaisen – kuvaaminen ole ollut oleellista. Tarkemmin mitattu vuoden 1857 kartan hautausmaa asettuu varsin hyvin nykyisen hautausmaan suuntaisesti.

Nykyisen aidatun hautausmaan pinta-ala on noin 1,2 hehtaaria. Ensimmäisen keran hautausmaata laajennettiin ilmeisesti vuonna 1845 minkä jälkeen sen kerrotaan Haukiputaan seurakunnan kalustoluetteloissa vuosina 1847 ja 1862 olevan 51 x 45 sylen, eli noin 0,73 hehtaarin kokoinen.²⁵ 1800-luvun lopulla alue käy kuitenkin ahtaaksi ja sitä päätetään 1880-luvulla laajentaa ainakin kahteen otteeseen.²⁶ Laajennuksia tehdään ilmeisesti etenkin joen puolelle hautausmaan koillis- ja pohjoisreunoille, ja niissä pyritään pöytäkirjamerkintöjen perusteella ottamaan huomioon alueen muu rakennuskanta ja maankäyttö, kuten viereinen tielinja ja viljelysmaat.²⁷ Hautausmaan koko ja muoto on mahdollisesti muuttunut jonkin verran myös sen ak-

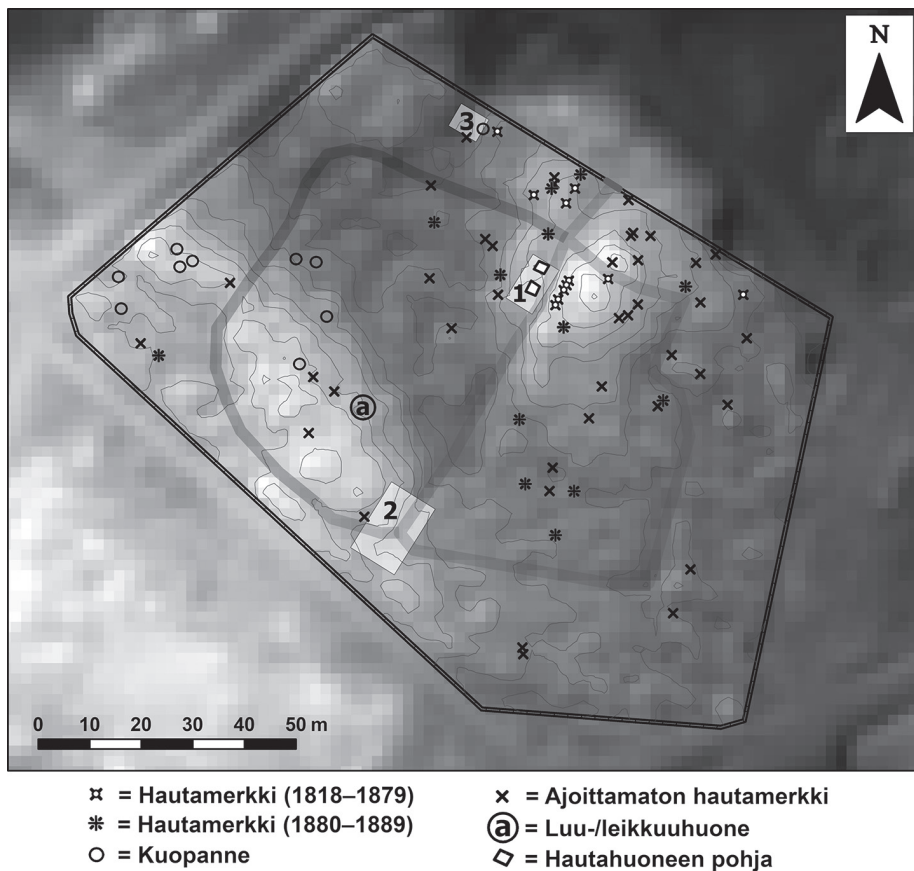
²³ ”Litt A, Första delen Rågängs Karta öfver Haukipudas Samfällighet i Ijä socken och Uleå Härad Uleåborgs Län Renoverad af underskrifven vice Landmätare. År 1857. Karl Leistén.” Oulun läänin maanmittauskonttorin arkisto. KA.

²⁴ Tässä esitetty asemointi on luonteeltaan suuntaa-antava, ja siinä keskityttiin kirkon ja hautausmaan ympäristöön. Vastinpiisteet valittiin kartoilla yhtenäisten peltolohkojen kulmista, rajapyykeistä, kirkon ja kellotapulin kohdilta sekä tienristeyksistä yms. sopivilta vaikuttavilta kohdilta. Asemoinnissa käytettiin vuoden 1955 peruskarttalehden ja nykykarttojen lisäksi apuna Kansallisarkiston Digitaaliarkistoon digitoitua D. Åkermanin Haukiputaan pitäjänkarttalehteä vuodelta 1846, jolle hautausmaata ei ole merkitty. Kohteet digitoitiin Maanmittauslaitoksen kiinteistöjakkokartasta 12A ”Trettonde Charta Delen öfver Haukipudas By, mätt åren 1761 och 1764. Mår. J. Mellin Renoverad och insänds 1787”. Maanmittauslaitoksen kiinteistöjakkokartta (toimituskartta), Haukipudas 1 12A, Maanmittauslaitoksen arkisto, sekä vuoden 1857 rajankäyntikartasta (”Litt A, Första delen Rågängs Karta öfver Haukipudas Samfällighet i Ijä socken och Uleå Härad Uleåborgs Län Renoverad af underskrifven vice Landmätare. År 1857. Karl Leistén.” Oulun läänin maanmittauskonttorin arkisto. KA. Digitoitu valokuvasta teoksessa Martti Asunmaa, Liisa Ervasti-Julku & Heikki Viironen, *Haukipudas*. Haukiputaan kunta, Haukipudas 1986, 24.) Taus-talla peruskarttalehti 253308 vuodelta 1955, Maanmittauslaitos, Vanhat painetut kartat -palvelu (<http://vanhatpainetutkartat.maanmittauslaitos.fi/>) (CC BY 4.0).

²⁵ Kalustoluettelo vuodelta 1847. Kalustoluettelot 1806–1895. HSA IIBe. KA, Oulu. Digitoitu Kansallisarkiston Digitaaliarkistoon (<http://digi.narc.fi/digi/view.ka?kuid=7327659>); Kalustoluettelo vuodelta 1862. Kalustoluettelot 1806–1895. HSA IIBe. KA, Oulu. Digitoitu Kansallisarkiston Digitaaliarkistoon (<http://digi.narc.fi/digi/view.ka?kuid=7327672>).

²⁶ Pitäjän- ja kirkonkokousten pöytäkirjat 1858–1898. HSA IICa. KA, Oulu.

²⁷ Pitäjän- ja kirkonkokousten pöytäkirjat 1858–1898. HSA IICa. KA, Oulu.



Kartta 2. Haukiputaan vanhan hautausmaan kartta. Maatutkausalueet 1–3 numeroituina ja vaalennettuina, polut tummennettuina, maatutkauslinjat katkoviivoin. Taustalla korkeuskäyrät 20 cm:n korkeusvälein sekä Maanmittauslaitoksen 2 m:n maastokorkeusmalli (CC BY 4.0).

tiivisen käytön loputtua ja hautausmaan hiljalleen metsittyessä, mutta hautausmaalla tehdyssä inventoinnissa löydettiin hautamerkkejä- ja kuopanteita lähes kaikkialta nykyiselle kartalle merkityltä hautausmaa-alueelta (ks. kartta 2).

Hautausmaat ja hautamuistomerkit muistin paikkoina – kansanomaista käsityötä ja tuulahduksia hautamuistomerkkimuodista

Hautausmaat ovat museoiden kaltaisia muistin näyttämöitä, historiallisia keitaita ja muuttuvia kulttuurimaisemia kätkien sisäänsä muistoja paikallisyhteisöstä, ihmisten elämästä ja elinkeinoista.²⁸ Yhteisön sosiaalinen rakenne näkyy muistomerkkien materiaaleissa, tyyliessä ja koristelussa sekä hautausten sijainnissa hautausmaalla. Hautamuistomerkit valittiin kuvastamaan haudatun todellista tai toivottua asemaa yhteisössään.²⁹ Näin muistomerkit kertovat monipuolisesti paikkakunnan historiasta, henkilöhistoriasta ja kulttuurista, mutta myös käsityötaidosta ja aikansa kauneuskäsitteistä, tyylistä ja tekotavoista.³⁰

Haukiputaan seurakunta ei ollut 1800-luvulla kooltaan Pohjanlahden rannikon pienimpiä, mikä näkyy haudattujen määrissä. Haukiputaan vanhan hautausmaan viimeisten sadan käyttövuoden aikana vuosina 1790–1889 sinne haudattiin noin 8400 seurakuntalaista. Näistä liki puolet viimeisten 30 vuoden aikana.³¹ Kuitenkin vain murto-osa hautasijoista on säilynyt muistissa vielä pystyssä olevien muistomerkkien kautta. Haukiputaan vanhalla hautausmaalla säilyneet muistomerkit ovat kivisiä pysty- tai laakakiviä, pellistä ja raudasta taottuja niin sanottuja avattuja kääröjä sekä valurautaristejä (ks. taulukko 1). Hautamuistomerkkityypit ja -materiaalit edustavat pysyviä hautasijan osoittajia, jotka yleistyivät Suomessa 1800-luvun kuluessa.³²

Taulukko 1. Haukiputaan vanhan hautausmaan hautamuistomerkkityypit.

Peltinen käärö rautavarrella	Hautakivi, laakasuuntainen	Hautakivi, pystyssä	Valurautaristi tai katkelma	Yhteensä
25	13	13	7	58

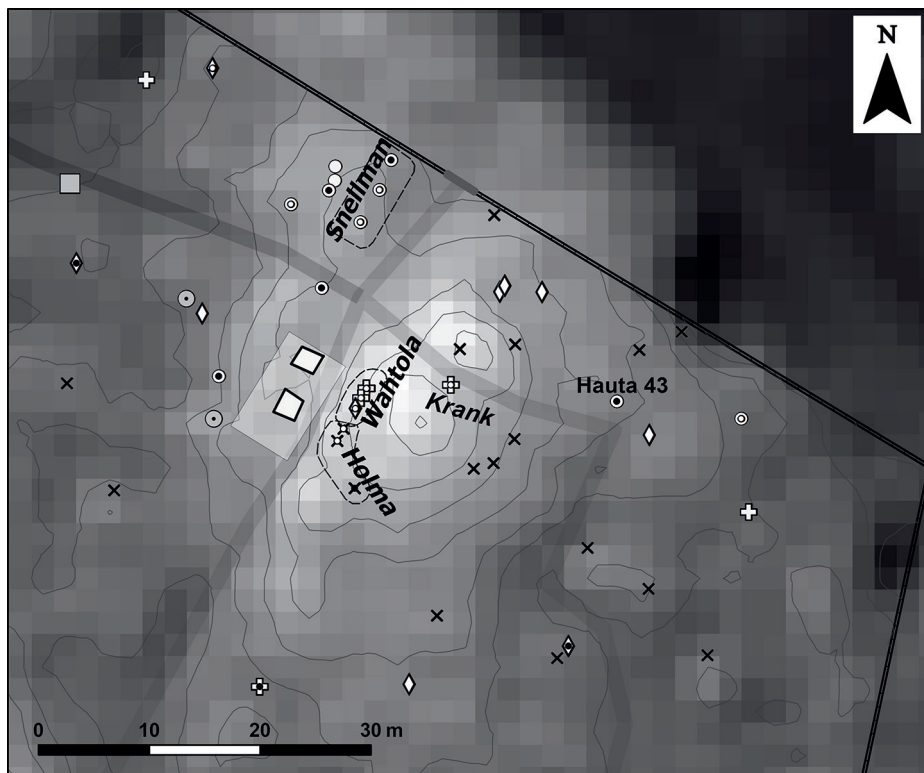
²⁸ *Hautamuistomerkkien hoito.* Toim. Marja Terttu Knapas. Museoviraston rakennushistorian osaston julkaisuja 24. Museovirasto 2003, 8–9; C. J. Gardberg, *Maan poveen. Suomen luterilaiset hautausmaat, kirkkomaat ja haudat.* Schildts, Keuruu 2003, 7; Veit & Nonestied 2008, 1.

²⁹ Ilmar Talve, ”Kalmisto – hautausmaa – kirkkotarha. Kulttuurihistoriaa Suomen hautausmailla”. *Elämän merkit.* Toim. Matti Taipale. Turun arkkiihiippakunta, Turku 1988, 55–56; Knapas 2003, 8–9; Göran Tagesson, ”The Human Body as Material Culture – Linköping Cathedral Churchyard in the Early Modern Period”. *The Archaeology of Death in Post-Medieval Europe.* Edited by Sarah Tarlow. Walter de Gruyter, Berlin 2015, 24.

³⁰ Leena Aaltonen, ”Hautauskulttuurin historiaa Suomessa”. *Hautauskulttuuri Suomessa.* Toim. Kyösti Kiiskinen. Suomen Hautaustoimistojen Liitto ry, Jyväskylä 1992, 29; Pirjo Aaltonen, Harri Palo, Olavi Rimpiläinen, Ahto Rintala, Pertti Ruotsalo & Pekka Särkiö, *Hautaustoimen käsikirja.* Edita, Helsinki 2005, 146, 180.

³¹ Esimerkiksi Oulussa haudattujen määrä vuosina 1754–1856 oli noin 9500 henkeä. (Suomen Sukututkimusseuran Historiakirjojen hakuohjelmaan (HISKI) syötetyt Haukiputaan ja Oulun seurakuntien haudattujen luettelot vuosilta 1754–1889, www.hiski.fi).

³² Riikka Kaisti & Martti Puhakka, *Unikankareen kummulta Skanssin malmille: Turun hautausmaan vaiheita.* Turun ja Kaarinan seurakuntayhtymä, Turun maakuntamuseo, Turku 1999, 65.



- | | | |
|----------------|----------------|-----------------|
| × = Peltikäärö | ○ = Kivilaatta | (○ = 1818–1879) |
| ◇ = Pystykivi | ■ = Kivipaasi | (● = 1880–1889) |
| ⊕ = Rautaristi | ⊙ = Kumpare | |

Kartta 3. Haukiputaan vanhan hautausmaan portin viereinen kumpu erilaisine hautamerkkeineen ja kuolinvuosineen. Sukuhaudat katkoviivoitettuna. Taustalla korkeuskäyrät 20 cm:n korkeusvälein sekä Maanmittauslaitoksen 2 m:n maastokorkeusmalli (CC BY 4.0).

Dokumentoiduista hautamuistomerkeistä pystyttiin identifioimaan 35 vuosina 1818–1889 haudattua henkilöä (kartta 2). Kun muistomerkkien tyyppiä tutkitaan tiedettyjen kuolinaikojen mukaan, havaitaan kuinka kivi, joko laakaan tai pystyyn asetettuna, on ollut yleinen Haukiputaalla käytetty hautamuistomerkkimateriaali 1840–1880-luvuilla. Samaan aikaan ajoittuvat myös harvat hautausmaalta tavatut valurautaristit, joista vanhimmat ovat 1860-luvun puolivälin haudoilla olevat niin sanotut apilanlehtiristit.

Suomessa 1800-luvun alkupuolelta kivisten muistomerkkien valikoimaan kuuluivat kalkki- ja hiekkakivestä tehdyt ohuet pystyyn ja vaakaan asetetut hautapaadet. Varhaisimmat imitoivat aiemmin kirkkojen lattioissa käytettyjä makaavia kiviä. Laajempi hautakivien tuotanto yleistyi vasta 1800-luvun jälkipuoliskolla.³³

Erilaisten mallien ja koristeaiheiden mukaan tehdyt valurautaristit ovat muistoja varhaisesta teollistumisesta. Niiden valmistus alkoi ruukeissa 1830-luvulla Keski-Euroopasta tulleiden esimerkkien ja mallien pohjalta jatkuen 1900-luvun alkuvuosikymmeniin. Niiden suosion huippuajan sanotaan olleen 1860-luvulla.³⁴ Haukiputaalle valurautaiset ristit ilmestyivät muodin mukana 1860-luvun kahdessa Wahtolan suvun haudassa (kartta 3). Haukiputaan vanhalla hautausmaalla sijaitsevat seitsemän valurautaristia edustavat kolmanneksi eniten tavattua muistomerkkityyppiä hautausmaalla. Valurautaristit ovat heikoimpia varresta, mistä Haukiputaalla on esimerkiksi kolme juurestaan katkenneen ristin tyviosaa. Ristejä pystyi tilaamaan painettujen myyntiluetteloiden perusteella ja kustannukset koostuivat muistomerkin koosta, koristelusta sekä käytettyjen kirjainten määrästä. Lähimmät valimot sijaitsivat Kälajoen ja Kokkolassa (Weljekset Friis 1885–) sekä Oulussa (Oulun konepaja 1874–).³⁵

Kansanomaisten muistomerkkien suurimmassa ryhmässä, peltisissä kirjakääröissä, tieto haudatusta on säilynyt ainoastaan Holman suvun muistomerkeissä, jotka on aikanaan maalattu uudelleen. Yksinkertaisia peltisiä kääröjä on todennäköisesti käytetty 1800-luvulla runsaastikin, mutta niitä on voitu kaatumisen ja irtoamisen jälkeen hävittää. Peltikääröjä valmistivat paikalliset kyläsepät ja niihin maalattiin haudatun tiedot valkoisella tai mustalla maalilla. Takorautavarren päähän muotoiltiin usein risti.³⁶ Haukiputaalla sepäntöön kädenjälki näkyi kääröosan pellin vaihtelevissa muodoissa sekä rautavarren muotoilussa ja ristissä.

Hautausmaalta puuttuvat kokonaan puiset hautamuistomerkit, yleensä joko valkoiseksi maalatut ristit tai leveät pystylaudat³⁷, joita pohjoisen maaseurakunnan hautausmaalla on varmasti ollut aikanaan runsaimmin edullisen ja helposti saatavan

³³ Gardberg 2003, 83–85; Knapas 2003, 14.

³⁴ Aino-Maija Savela, ”Ristintekijät”. *Elämän merkit*. Toim. Matti Taipale. Turun arkkihiippakunta, Turku 1988, 95–101; Kirsi Schali, *Oulun hautausmaat*. Gummerus, Jyväskylä 1996, 125; Kaisti & Puhakka 1999, 67; Gardberg 2003, 94–111; Knapas 2003, 10; Aaltonen et al. 2005, 152. Oravaisten hautausmaalla on paikallisella Kimon ruukilla taottuja hautaristejä 1800-luvun alkupuolelta. Ruukille esikuvat saatiin Saksasta Ruotsiin tulleiden seppien mukana. (Evi Engström & Bertil Engström, *Smideskorsen på Oravais gravgård*. Oravais hembygdsförening, Oravais 2002; Gardberg 2003, 112–113; Mytum 2004, 66–67).

³⁵ Savela 1988, 95; Talve 1988, 69; Gardberg 2003, 99; Knapas 2003, 18.

³⁶ Knapas 2003, 18–19.

³⁷ Knapas 2003, 21. Puiset hautalaudat saattoivat olla jopa kaksi metriä korkeita, kuvioituja ja runsaasti tekstiä sisältäviä. (Brita Nickels, ”Hautamuistomerkkiperinne”. *Viimeiset leposijamme. Hautausmaat ja hautamuistomerkit*. Toim. Pentti Lempiäinen ja Brita Nickels. SLEY-Kirjat, Imatra 1990, 38).

materiaalin vuoksi³⁸. Puiset muistomerkit ovat vuosisatojen saatossa lahonneet ja maatuneet,³⁹ mistä kertovat myös Kansanrunousarkistosta löytyvät kuvaukset. Haukiputaalainen Kustaa Pentti kirjoitti 1900-luvun alkupuolella muistelmansa, joissa viittaa Haukiputaan pastori Österbergin (k. 1837) puisen muistomerkkiin ja muiston katoavaisuuteen:

...vasemmalla kädellä häkistä sisään mennessä lähellä häkkijä oli noin metrin korkuinen ja puolen metrin levyinen paxuista plankuista tehty taulu jossa oli 3 sorvaamalla tehtyä piikinmustasta nupukkaa päällä. Ja aikoinaan harmaalla waxtuukilla päällystettyin naulain sana kiinnitettyyn plankkuun kiini siihen aikaan ei ollu muuta ku riekaleita siitä waxtuukista jälellä. ...Mä tiedän, että ku minusta aika jättää, niin ei löydä eikä muista nytkään enään kukaan Mikko papin hautaa.⁴⁰

Puisia muistomerkkejä lienee käytetty kivisten ja metallisten rinnalla myös vielä viimeisten aktiivisen hautaamisen vaiheen vuosikymmeninä. Pentin tarina 1880-luvun lopulla kuolleesta kruununnimismies Herman Holmqvistista kertoo hänen tulleen haudatuksi Haukiputaan vanhalle hautausmaalle sen luoteiselle nurkalle, ”jossa näkyy vielä palanen puutaulua”⁴¹.

1800-luvulla muistomerkkien tekstit saattoivat olla pitkiä ja monimuotoisia. Ajan myötä tekstit lyhenivät ja yhdenmukaistuivat. Aloitustekstinä käytettiin usein sanoja ”Tässä lepää” tai ruotsiksi ”Här hvilar”, jotka korostivat haudan sijainnin lisäksi ajatusta kuolemasta ja sen jälkeisestä tilasta unena. Arvonimen tai ammatin liittäminen muistomerkkiin levisi alempiin yhteiskuntaluokkiin 1800-luvun loppupuoliskolla. Yleisiksi tulivat esimerkiksi Haukiputaallakin käytetyt talonisäntä ja talonemäntä (taulukko 2). Arvonimien käytössä korostuu miehen arvostaminen perheen päänä.⁴² Snellmanien suvun kolmessa hautakivessä (kuolinajat 1831–1880, kartta 3) tekstit ovat hautausmaan monimuotoisimmat sisältäen arvonimien ja ”Tässä lepää” -tekstien lisäksi otteet Raamatusta.⁴³

³⁸ Jyrki Knuutila, ”Suomalaiset hautamuistomerkit hautauskäsitysten valossa.” *Suomen Kirkkohistoriallisen Seuran Vuosikirja (SKHSV) 82–83 (1992–1993)*, Helsinki 1994, 97.

³⁹ Useilta hautausmailta puiset muistomerkit ovat hävinneet. Haukiputaalta noin 60 km koilliseen sijaitsevalla Yli-Iin Tannilan hautausmaalla on säilynyt runsaasti puisia muistomerkkejä.

⁴⁰ Kustaa Pentti, *Kustaa Pentin muistelmat*. Suomalaisen Kirjallisuuden Seura, Kansanrunousarkisto, 1930-l., 73–74.

⁴¹ Pentti 1930-l., 195–196.

⁴² Pentti Lempiäinen & Brita Nickels, ”Muistomerkkien tekstit”. *Viimeiset leposijamme. Hautausmaat ja hautamuistomerkit*. Toim. Pentti Lempiäinen & Brita Nickels. SLEY-Kirjat, Imatra 1990, 62–63; Gardberg 2003, 126–127.

⁴³ Snellmanien hautakivet on pessyt ja kunnostanut Arvo Kova Oy Oulun ev.-lut. seurakuntayhtymän tilauksesta syyskuussa 2016 (Tuomo Vuontisjärvi 10.7.2019).

Taulukko 2. Haukiputaan vanhan hautausmaan muistomerkkien symboliikka.

Koristetyyppi	Muisto- merkkien lkm	Teksti/symboliikka	Haudattu
Arvonimi	9	lukkarin tytär, lukkari, merikapteeni, kappalainen, talontytär, talonemäntä, talonisäntä (2), puoliso (2), tytär, sisar, häradsfogdingen, isämme, äitimme	Snellmanit, Wahtolat, Heikel, Taskinen, Aholat
”Tässä lepää”	10		Snellmanit, Wahtolat, Holmat, Taskinen
”Här hvilar”	1		Heikel
Raamatun teksti	3	”Kiitos olkoon Jumalan, joka meille voiton antanut meidän Herran Jeesuksen Kristuksen kautta. 1. Kor. 15:57.” ”Sillä joka kuollut on, Hän on Synnistä vanhurskaaksi tehty. ROM: 6.1:XV.” ”Christus on meille elämä ja kuolema on meidän voitto.” ”ROM 4:5”	Snellmanit, Heikel
Virsi	1	Virsi 391:10	kappalainen Krank
Tähti ja kaksi lehvää ⁴⁴	1	Tähti: ikuisuus, Jumalan läsnäolo vainajan elämässä. Lehvä: toivon vertauskuva.	Högmanit (jumalussopin ylioppilas)
Risti ⁴⁴	1	Risti: sovitus, toivo, elämä ja uuden alku.	Karppinen (78 v. mies)
Risti ja säteet ⁴⁴	1	Risti: sovitus, toivo, elämä ja uuden alku. Säteet: Jumalan rakkauden viivoja. Säteily kohottaa tavallisuuden yläpuolelle tehden jumalalliseksi.	Huumonen (1 kk poika)

⁴⁴ Olli Seppälä, *Surun ja toivon kuvat. Hautamuistomerkkien sanomat*. Kirjapaja Oy, Helsinki 2005.

Hautausmaan portin edessä olevan aukion vasemmalla puolella huomion kiinnittää suurikokoinen valettu risti. Valurautaristit ovat olleet yleisiä pappien ja seurakunnan luottamushenkilöiden haudoilla⁴⁵ ja tämä risti kuuluuikin kappalainen Julius Krankille (1793–1879) ja hänen vaimolleen Hedvig Kekonille (1811–1880). Ristin taustapuolella osittain säilyneen leiman perusteella muistomerkki on valmistettu Oulun konepajalla. Ristin suuri koko (183 x 122 cm)⁴⁶ ja sijainti hautausmaan aukion ja pääpolun laidalla alleviivaa Krankin asemaa seurakunnassa (kartta 3). Tekstiin on liitetty arvonimet ”kappalainen” ja ”puolisonsa”. Alimmalla rivillä on viittaus ”virsi 391:10”.⁴⁷

Hautakivien muodot ja kaiverrusten tyyli vaihtelevat suuresti ja kertovat paikallisten valmistajien taidoista. Kaiverretut hautakivet olivat puisia muistomerkkejä arvokkaampia ja hautakiveksi kelpuutettiin myös virheellisiä yksilöitä. Esimerkiksi kaiverrusvirheestä löytyy Aleksandra-nimisen haudatun soikeasta laakakivestä, jossa n- ja d-kirjaimet ovat menneet sekaisin ja korjattu päälle tehdyllä uudella kaiverruksella.

Suomenkielisellä tekstillä kaiverretut hautakivet olivat harvinaisia 1870-luvulle saakka.⁴⁸ Haukiputaalta löytyy vain yksi kaiverrettu hautakivi, Henrik Jakob Heikelin (k. 1843), jossa teksti on ruotsiksi. Muistomerkki sisältää niin arvonimen ”Häradshöfdingen i Kemi Domsaga” kuin viittauksen Raamattuun ”ROM 4:5”. Kiveen on kaiverrettu syntymää ja kuolemaa osoittavat sanat född ja död, kun kaikissa muissa muistomerkeissä on käytetty symboleina tähteä ja ristiä.

Varsinaisia koristeaiheita muistomerkeissä on vain muutama. Jumaluusopin, eli teologian, ylioppilas Edward Högmanin (k. 1879) ja lapsena kuolleen Lydia Högmanin (k. 1860) hautakivessä koristeena on yläosassa ikuisuuden vertauskuvana tähti ja alaosassa kaksi toivoa kuvaavaa lehvää. Heikki Karppisen (k. 1888) pienessä hautakivessä on kaiverrettu risti ja reilun kuukauden ikäisenä kuolleen Emil Huumosen (k. 1886) haudan koristeena on säteillä varustettu risti symbolina toivosta ja uuden alusta. Huumosen hautakivi poikkeaa hautausmaan muista muistomerkeistä: tekstialueen tausta edustaa uudenlaista tyyliä, kiillotettua kiveä, joka vastaa

⁴⁵ Talve 1988, 66.

⁴⁶ Valurautaristi on ristin takaosassa olevan osittaisen leiman perusteella valmistettu Oulussa, missä vuonna 1874 perustettu Uleåborgs Mekaniska Werkstad -konepaja valmisti myös hautaristejä (Kaisti & Puhakka 1999, 64; Gardberg 2003, 107). Vastaavaa ristityyppiä on säilynyt mm. Alatornion kirkon ja Keminmaan vanhan kirkon kirkkomailla. Oulun ev.-lut. seurakuntayhtymän mukaan Krankin risti on kunnostettu mahdollisesti 1980–1990-luvuilla (Tuomo Vuontisjärvi 10.7.2019).

⁴⁷ Lempiäinen & Nickels 1990, 65. Krankin poismenon aikaan käytössä olleen vuonna 1701 painetun virsikirjan mukaan kyseessä on kuolemasta ja hautaamisesta kertovan virren säkeistö: ”Nyt viimein itsen’ käännän Sun puolees, Jesu Krist’! Tul’ avuks’ koska näännyn, Suo, loppuu autu-aallist’; Ain’ sinuun luotan totta, Laske rauhaan menemään, Ann’ enkelis sielun’ otaa Ijäiseen elämään.” (<http://koraali.fi/1701/391.html>).

⁴⁸ Gardberg 2003, 126–127.

1900-luvun puolella syntyneiden niin sanottujen matkalaukkuhautamuistomerkkien tyyliä. Muistomerkki on pystytetty 1870-luvulla Pateniemen sahalle töihin tulleen isän Antti Huumosen ja vaimonsa Marian lapsen haudalle. Pateniemen saha oli 1800-luvun loppuvuosikymmeninä alueen kuuluisa teollisuuslaitos ja sahanhoitajaksi kohonneen Huumosen asema oli tuon ajan yhteisössä merkittävä.⁴⁹

Hautausmaiden ajatellaan olevan vainajien leposijoja, mutta myös muistamisen paikka eläville. Suru on yksi osa muistamista. Hautausmailla käsitellään ja läpikäydään omaa surua, muistetaan edesmenneitä ja pohditaan olemassaolon syvempiä kysymyksiä.⁵⁰ Suremista ja paikan liittymistä suremiseen on muistamisen tutkimuksessa käsitelty runsaasti.⁵¹ Hautamuistomerkeillä on kuitenkin myös julkinen luonne. Näkyvinä ja pysyviksi tarkoitettuina elementteinä muistomerkit toimivat viestinä ja muistutuksena paikan pyhittämisestä hautaamiselle, ja niitä voivat lähestyä monet potentiaaliset katsojat.⁵² Yhden kuvailun mukaan hautamuistomerkki toimii haudan kantena, joka estää haudan kaivelua ja sekoittumista uusiin hautauksiin.⁵³ Toisen mukaan muistomerkki on kuin sormi, joka osoittaa haudatun sijaintia.⁵⁴ Hautamuistomerkin pystyttäminen on tapa jättää pysyvä jälki, joka auttaa muistamaan asiaa, jota halutaan kunnioittaa.⁵⁵ Ajan kuluessa ja sukupolvien vaihtuessa muistomerkit tarvitsevat kuitenkin säilyäkseen fyysistä ja symbolista huolenpitoa. Puhdistusta, maalausta, ympäristön raivausta, mutta myös halua niiden säilyttämiseen sekä yksilöiden, sukujen, että myös seurakunnan tasoilla.⁵⁶ Haukiputaan vanhalla hautausmaalla erityisesti muutamien sukujen kunnostetut muistomerkit jatkavat vainajien muiston ylläpitämistä, mutta alueella säilyneet muistomerkit yhtenä kokonaisuutena toimivat vahvana signaalina alueen pyhästä roolista.

Muistamista ja unohtamista tutkineen Paul Connertonin mukaan muistamista pidetään yleensä hyveenä ja unohtaminen nähdään usein heikkoutena.⁵⁷ Vanhan hautausmaan tapauksessa voitaneen sanoa unohtamisen olleen kokonaisuuden säilymisen

⁴⁹ www.hiski.fi; <https://pateniemiseura.wordpress.com/seurakunta-ja-heratysliikkeit/>. Antti Huumosen muistomerkki löytyy Haukiputaan uudelta hautausmaalta.

⁵⁰ Pentti Lempiäinen, ”Hautausmaaperinteen rikkaus”. *Viimeiset leposijamme. Hautausmaat ja hautamuistomerkit*. Toim. Pentti Lempiäinen & Brita Nickels. SLEY-Kirjat, Imatra 1990, 19; Aaltonen et al. 2005, 146.

⁵¹ Ks. esim. Paul Connerton, ”Cultural Memory”. *Handbook of Material Culture*. Edited by Christopher Tilley, Webb Keane, Susanne Küchler, Michael Rowlands & Patricia Spyer. Sage, London 2006, 318; Sarah Tarlow, ”The Archaeology of Emotion and Affect”. *Annual Review of Anthropology* 2012/41, 169–185.

⁵² Edward Casey, *Remembering: A Phenomenological Study*. 2. edition. Indiana University Press, Bloomington 2000, 226–227; Aaltonen et al. 2005, 146.

⁵³ Tagesson 2015, 27.

⁵⁴ Aleida Assmann, *Cultural Memory and Western Civilization. Functions, Media, Archives*. Cambridge University Press, Cambridge 2011a, 308.

⁵⁵ Casey 2000, 274.

⁵⁶ Rowlands & Tilley 2006, 504.

⁵⁷ Paul Connerton, ”Seven types of forgetting”. *Memory Studies* 2008/1, 59–71.

kannalta onnekasta. 1920- ja -30-luvuilla käytiin paljon keskustelua hautausmaiden huonosta hoidosta ja kehitettiin malliohjeita niiden säännönmukaistamiseksi ja siistimiseksi.⁵⁸ 1980-luvulle tultaessa keskusteltiin puolestaan hautausmaiden nopeasta uusiutumisesta ja hautausmaakulttuurin köyhtymisestä. Monilla hautausmailla vanhoja muistomerkkejä oli valikoimattomasti siirretty pois paikoiltaan tai hävitetty.⁵⁹ Raahan Haaran hautausmaalla on nähtävissä esimerkki 1970-luvulla toteutetuista vanhempien hautamuistomerkkien uudelleensijoittamisesta. Muistomerkkejä siirrettiin tiukkoihin, suoriin riveihin hautausmaata kiertävän kiviaidan läheisyyteen.⁶⁰ Vanhat muistomerkit säilyivät alueella, mutta muodostivat muusta hautausmaiden osista erottuvan, jopa museaalisen alueen.

Vastapainona viime vuosikymmenien kehitykselle Haukiputaan vanhan hautausmaan kaltainen epäsäännöllisyys, ajallinen kerroksellisuus ja muistomerkkien moninaisuus nähdään nykyisin viehättävänä.⁶¹ Museoviraston ja Kirkkohallituksen yhdessä valmistelemalla Hautausmaiden inventointioppaalla (2015) haluttiin antaa eväitä kirkollisen kulttuuriympäristön vaalimiseen.⁶² Ohjeistusta mukailien Haukiputaan vanhan hautausmaan tapauksessa tulisi miettiä hautausmaan kulttuurista merkitystä kokonaisuutena, ei pelkästään yksittäisten hautamuistomerkkien kautta.

Koristekasveista metsittyneellä hautausmaalla

Haukiputaan vanha hautausmaa ei ole moderni hautausmaa, jossa haudat ovat rivissä muiden järjestelmällisesti sijoitettujen puistohautausmaan elementtien kanssa. Se ei ole myöskään tavallinen metsikkö luonnollisesti kehittynein kangasmetsän piirtein. Haukiputaan hautausmaa kasvaa luontaisia kasvilajeja, mutta ihminen on puuttunut sen kehitykseen esimerkiksi puita istuttamalla ja kaatamalla. Asuinalueen ja Hauki-

⁵⁸ Lempiäinen 1990, 16.

⁵⁹ Ks. esim. Talve 1988, 56; *Viimeiset leposijamme. Hautausmaat ja hautamuistomerkit*. Toim. Pentti Lempiäinen & Brita Nickels. SLEY-Kirjat, Imatra 1990; Helena Soiri-Snellman, ”Hautaristejä ja koristeita 1800-luvulta”. *Turun maakuntamuseo, Museotiedote* 1/1990, 28; Knapas 2003, 10–11. 1900-luvun lopulla keskusteltiin julkisesti, ovatko hautausmaat kirkon vai yhteiskunnan omaisuutta ja vastuulla (Knuutila 1994, 71).

⁶⁰ Eija Turunen, ”Haaran hautausmaa”. *Siellä ne uinuvat untaan. Raahan seurakunnan hautausmaat*. Raahan seurakunta, Rannikon laatupaino oy 2009, 38.

⁶¹ Vrt. esim. Aaltonen 1992, 28–29; Knapas 2003, 7; Aaltonen et al. 2005, 152; Ilona Pajari, ”Hautausmaa, iloinen kesälomakohde”. *Thanatos* vol 7, no 1, 2018.

⁶² *Hautausmaiden inventointiopus*. Toim. Laura Tuominen. Museoviraston oppaita ja ohjeita 13. Museovirasto ja Kirkkohallitus 2015. Yleisesti säilytettäväksi ja muistettavaksi todetaan hautausmaillamme valikoituneen muistomerkkejä, joilla on koettu olevan yhteisön identiteettiä säilyttävää ja suojaavaa arvoa (Liisa Lindgren, *Monumentum. Muistomerkkien aatteita ja aikaa*. Suomalaisen Kirjallisuuden Seura, Helsinki 2000, 11). Hävittämisessä on huomioitava pieteettinäkökulmia ja kulttuurihistoriallisesti ja taiteellisesti arvokkaat muistomerkit asetettava hautausmaalle sopivaan paikkaan (Aaltonen et al. 2005, 157–158).

putaan keskustan läheisyys on pakostakin vaikuttanut aidatun metsikön kasvillisuuteen. Ajan saatossa haudoille on tuotu koristekasveja, jotka ovat joko levittäytyneet tai vain selviytyneet luontaisen kasvillisuuden joukossa. Osa haudoille tuoduista kasveista on kuitenkin hävinnyt. Luontaisen kasvillisuuden ja pihakoristekasvien rajaa on vaikea vetää, kuten yleensäkin pohjoisen perinnekasveja määriteltäessä. Tämä johtuu siitä, että osa kasveista on tuotu luontaisesta elinpiiristään, joka on usein lehto, omaan pihapiiriin. Joidenkin kasvilajien elinalueet ovat laajentuneet kohti pohjoista. Ei voida aina tietää, onko kyseinen kasvi levinnyt pihalta luontoon vai luonnosta pihaan ja takaisin luontoon.

Hautausmaatutkimus on liittynyt vahvasti sen arkkitehtuuriin, osaksi kaupunkien vihersuunnittelua. Hautausmaan kasvien historia on ollut osa viherympäristösuunnittelua ja puutarhakulttuuria⁶³ ja siksi siitä onkin runsaasti dokumentointi- ja virallisia ohjeistuksia⁶⁴. 1800-luvun puolesta välistä alkaen on hautausmaiden kuntoon ja viheryyteen alettu kiinnittää huomiota, vaikka keskustelua hoitamattomista ja avoimista hautausmaista olikin käyty jo edellisen vuosisadan lopussa⁶⁵, istuttamalla koivuja, kuusia, mäntyjä ja muita sellaisia puita, jotka menestyivät luonnostaan kyseisessä ympäristössä. Myöhemmin, erityisesti 1930-luvulta alkaen, on kasvilajien määrä noussut hurjasti. Aluksi yksittäisillä varakkaiden haudoilla oli istutettuja kasveja. Nykyäänkin, vaikka lajimäärä on runsas, suositaan haudoille istuttamaan helppohoitaisia pensaita ja perennoja. 1800-luvun loppuvaiheesta alkaen puutarhakasveja, kuten vuorenkilpeä, tuli erityisesti Venäjän kautta. Tämä näkyi sekä puutarhoissamme, että hautausmaillamme, jotka vastasivat aikalaisille kaupunkipuistoja, huolimatta alun nihkeästä suhtautumisesta ja ilkivallastakin.⁶⁶

Hautausmaiden kasvihistoriaa on tutkittu puutarhahistorian näkökulmasta historiallista dokumentointia käyttäen.⁶⁷ Arkeologisen näkökulman on perinteisesti ollut hautaaminen, mutta moderni tutkimus on suuntautunut hyödyttämään myös ihmistieteitä ja erityisesti yhteiskuntatieteellistä tutkimusta.⁶⁸ 1900-luvun loppupuolella

⁶³ Pekka Lehtinen, Hanna Keskinen & Terhi Lohela, *Suomi viherrakentaa 2001*. Viherympäristöliiton julkaisu 20. Oy Nordprint AB, Helsinki 2001, 40–43.

⁶⁴ Ranja Hautamäki, *Portti puutarhaan – historiallisten puutarhojen inventointiopas*. Museoviraston rakennushistorian osaston julkaisuja 21. Edita Oy, Helsinki 2000; *Puistot ja puutarhat: Suomalainen puutarhaperinne*. Toim. Anna-Maija Halme. Suomen Kotiseutuliitto, Helsinki 2005.

⁶⁵ Esim. Lempiäinen & Nickels 1990, 16–18; Schali 1996, 12–13.

⁶⁶ Schali 1996, 30.

⁶⁷ Tari Koskela, *Puhuvat muistomerkit. Esimerkkejä Rovaniemen ja Iin hautausmailta 1800-luvun alusta 1900-luvulle*. Pro gradu -tutkielma. Oulun yliopisto, Oulu 1996, 46; Kaarina Niskala, Ilpo Okkonen & Lassi Kalleinen, *Puistojen Oulu*. Studio Ilpo Okkonen, Oulu 2008; Heikki Karvosenoja & Kaarina Niskala, *Varjoista valoon: Oulun siunauskappelit*. Oulun evankelisuterilainen seurakuntayhtymä, Oulu 2003.

⁶⁸ Harold Mytum, *Mortuary Monuments and Burial Grounds of the Historic Period*. Kluwer Academic/Plenum Publishers, New York 2004; Annemari Tranberg, *Ympäristön ja ihmisen suhteen muuttuminen perämeren rannikolla varhaismodernina aikana: Makrofossiilitutkimus kasvien käytöstä muuttuvassa maailmassa*. Väitöskirja. Oulun yliopisto, Oulu 2018.

myös Museovirasto on ohjannut inventointia ja dokumentointia ja seurakuntakohtaisia historianitutkimuksia on tehty runsaasti.⁶⁹

Haukiputaan hautausmaa on kasvillisuuden mukaan jakautunut kahteen osaan. Sen itäinen, vanhempi osa, on lehtomaista kangasta ja läntinen puoli kuivempaa, tuoretta kangasmetsää. Heinäisen lehtomaisen kankaan kasvillisuus erottuu selvästi muusta kuivemmasta kankaasta, jossa kasvilajien määrä on niukempaa.

Perinteiset puutarhakasvit, joista osa on luontaista lehtokasvillisuutta, kuten kielo (*Convallaria majalis*), ovat myös osa hautojen koristelua⁷⁰. Myös vanhoihin hautoihin usein yhdistettyä herttavuorenkilpeä (*Bergenia cordifolia*) löytyy muutamalta haudalta. Molemmat kasvit on tuotu haudoille varta vasten ja kertovat näin muistamisesta ja hautojen huolehtimisesta. Metsäruusu (*Rosa majalis*) ja juhannusruusu (*Rosa spinosissima*) metsikön kaakkois- ja eteläpuolella kertovat niin ikään haudoille aikoinaan tuoduista kasveista. Yhdistämme ruusun usein tuoksupuutarhaan tai romanttiseen yhteyteen. Hautoihin tai kuolemaan ruusu on kuitenkin liitetty muun muassa hautamuistomerkkien symbolina, mutta myös haudoille niitä on istutettu jo pitkään. Kasvisymbolit hautamuistomerkeissä liitetään usein uuteen alkuun, paratiisiin, mutta ruusun piikkien on ajateltu myös muistuttavan jeesuksen orjantapurakruunusta ja kärsimyksestä⁷¹. Myös punakoisoa (*Solanum dulcamara*) löytyy hautausmaan kaakkoisnurkasta. Vaikka tämän kasvin alkuperäinen kasvuympäristö on lehto, voidaan sen kuitenkin päätellä olevan tässä yhteydessä puutarhasta tuodun tai karanneen. Punakoiso on Haukiputaalla luontaisen kasvupiirinsä pohjoisreunalla. Sitä on puutarhassa kasvatettuna pidetty lääkekasvina jo 1790-luvulla Oulun kaupungin alueella.⁷²

Edellä mainitut kasvit hautausmaan haudoilla ja ylipäänsä sen alueella kertovat hautojen koristelusta, mutta kaikkien löydettyjen kasvien kohdalla näin ei ole. Aivan metsikön kaakkoisnurkalla, lähellä aitaa, kasvaa kiiltotuhkapensasta sekä muita modernimpia pihakasveja. Kiiltotuhkapensas (*Cotoneaster lucidus*) on 1900-luvun loppupuolen piha- ja puistokasvi⁷³. Sen todennäköinen tie hautausmaalle lienee tapahtunut aidan yli heitettyinä puutarhajätteenä. Toisaalta, kylän pyöräteiden ja kunnan istutusten lähelle sijoituessaan helposti leviävät kasvit, kuten kiiltotuhkapensasakin, saattavat levitä ihan itsestään hautausmaan aidan sisäpuolelle.

Niin Haukiputaalla kuten muuallakin hautausmaat peilaavat aikaista yhteiskuntaa, hautaamiseen liittyvää säännöstöä sekä kaupunkirakentamista ja puutarhamuotia. Alueemme vanhoilla hautausmailla kuten Oulun Ståhleborgissa, Tyrnävällä ja

⁶⁹ Schali 1996; Karvosenoja & Niskala 2003.

⁷⁰ Henry Väre, Tauno Ulvinen, Erkki Vilpa & Lassi Kalleinen, *Oulun kasvit: Piimäperältä Pilpasuolle*. Luonnontieteellinen keskusmuseo, kasvimuseo, Oulun kaupunki & Henry Väre, Helsinki 2005, 138, 184, 419.

⁷¹ Koskela 1996, 84–85.

⁷² Väre et al. 2005, 429.

⁷³ Väre et al. 2005, 423.

Hailuodossa, tietyt kasvilajit – ruusut, kielot, syreenit, vuorenkilvet – tulevat esiin haudoille ja hautausmaan alueelle istutettuina.

1800-luvun loppupuoliskolla alettiin puuttua hautausmaiden ulkonäköön perustamalla kaunistamiskomiteoita ja istuttamalla puita. Tätä ennen hautausmaat olivat karuja ja puuttomia. Puulajeissa suosittiin kotoperäisiä puita, kuten koivua ja kuusta, mutta esimerkkejä otettiin ulkomailta.⁷⁴ Puuston yleistyminen 1800-luvun lopulla näkyy myös Haukiputaan vanhalla hautausmaalla. Puuston iän selvittämiseksi seitsemästä männystä ja kuusesta otettiin lustokairalla näytteet. Kairausten pohjalta voidaan sanoa, että hautausmaa on ollut käyttöaikanaan todennäköisesti melko puutonta, ja puusto on vallannut hautausmaan alueen heti aktiivisen hautaustoiminnan päätyttyä.⁷⁵ Paikkaa kutsutaankin nykyisin metsähautausmaaksi. Nimityksellä tarkoitetaan yleensä seurakuntien tietoisia ratkaisuja metsäisen ympäristön käyttötötosta hautausmaakäyttöön vähäisin ympäristön muutoksin. Metsähautausmaa syntyi erilaiseksi, vähäisemmin resurssein ja muutoksin toteutetuksi vastaukseksi 1800-luvun loppupuolen jälkeen syntyneelle puutarhahautausmaan ideaalille.⁷⁶ Haukiputaalla metsähautausmaa syntyi kuitenkin toisin päin. Hautausmaakäytössä ollut alue metsittyi aktiivisen hautaamisen jälkeen itsestään. Luonto otti tilan valtaansa. Metsähautausmaan sijaan tulisikin puhua ennemmin metsittyneestä hautausmaasta. Kehitykseen on puututtu vuosisadan aikana siistimiseen pyrkinneillä harvennustoimilla. Vastaava esimerkki löytyy Kokkolan vuonna 1810 käyttöön otetulta Marian hautausmaalta, missä sen vanhin, 1810–1850-lukujen osa on säilytetty suojeltuna metsittyneenä hautausmaan osana muuten aktiivisessä käytössä olevan hautausmaan laidalla.⁷⁷

”Muistamisen keskus” muuttuvassa maisemassa

Hautausmaat ovat harvoin rakentuneet ja laajentuneet sattumanvaraisesti. Yleensä kasvun taustalla vallitsevat jonkinlaiset järjestystä koskevat periaatteet, joita haluttiin kohteessa selvittää eri menetelmillä.⁷⁸ Haukiputaan vanhalla hautausmaalla dokumentointi ja tutkimus tehtiin ei-kajoavilla tutkimusmenetelmillä. Vanhat kartat, seurakunnan arkistot, nykyinen hautausmaan kasvillisuus ja alueelta dokumentoidut

⁷⁴ Karvosenoja & Niskala 2005, 48, 51; Knapas 2003, 8; Halme 2005, 16, 209.

⁷⁵ Kallio-Seppä et al. 2018, 78–79.

⁷⁶ Ks. esim. Maria Westerdahl, *Den svenska skogskyrkogården*. Stad och Land 136. Movium, SLU, Alnarp 1995; Pajari 2018, 103.

⁷⁷ Mikko Himanka, ”Marian hautausmaa.” *Siunattuun Maahan: Kokkolan neljä hautausmaata: Katarina, Maria, Elisabeth ja Anna*. Toim. Seija Johnson, Eugen Söderström, Mikko Himanka & Teppo Jokinen. Kokkolan seurakuntayhtymä, K. H. Renlundin museo – Keski-Pohjanmaan maakuntamuseo, Kokkola 2013, 50–53.

⁷⁸ Ks. esim. Mike Parker Pearson, *The Archaeology of Death and Burial*. Texas A&M University Press 1999, 11–12.

hautamuistomerkit osoittavat, mikä oli hautausmaan alkuperäisesti vanhinta osaa ja miten uutta tilaa otettiin käyttöön.

Suuri osa hautausmaalla säilyneistä hautamuistomerkeistä seurailee vielä heikosti maastossa tavoitettavissa olevien polkujen läheisyyttä. Hautausmaata halkoi aikanaan koillinen-lounas-suuntainen niin sanottu pääpolku. Siitä levittäytyivät Maanmittauslaitoksen ilmalaserkeilausaineistoissa hahmotettavissa olevat kaksi kehäpolkua (kartta 2), jotka kulkevat molemmin puolin hautausmaan ympäri. Kyseiset polut näkyvät maastossa osin selkeästi, mutta erityisesti luoteisosissa katoavat täysin. Muistomerkit oli sijoitettu osin riveihin, joissa katselusuunta oli kulkuväylään päin. Näiden editse aikanaan todennäköisesti kulkeneet polut ovat metsittyneet. Eri lähteiden antaman tiedon perusteella näyttää, että hautaaminen keskittyi alueen maastossa erottuvien kahden kumpumaisen korkeamman alueen ympärille ja niiden väliselle matalammalle alueelle (kartta 2)⁷⁹.

Maan alla piilossa olevien rakenteiden selvittämiseksi hautausmaan osia tutkittiin maatutkauksen avulla.⁸⁰ Laajaa kartoitusta ei runsaan kasvillisuuden vuoksi voitu suorittaa.⁸¹ Hautausmaan poikki määritettiin viisi maatutkalinjaa kulkemaan koillisesta lounaaseen. Linjausten tarkoituksena oli testata, pystyykö maatutkalla havaitsemaan alueella kulkevia mahdollisesti kivettyjä polkuja.⁸² Kasvillisuuden peittävyuden vuoksi linjojen välimatkat vaihtelivat 10:stä 45 metriin. Kiveystä merkitsevä pintasignaali oli vahva portilta lounaaseen kulkevan pääpolun varrella, mutta tämän polun ulkopuolelta ei vastaavaa signaalia löydetty. Ainoastaan pääpolku vaikuttaa siis olevan kivetty.

Hautausmaan portin itäpuolinen kumpu ja sen ympäristö muodostavat nykyisin eräänlaisen muistamisen keskuksen, jossa sijaitsevat kaikki edelleen sukujen ja seurakunnan hoidossa olevat entisöinnillä kunnossa pidetyt muistomerkit.⁸³ Kummulta katsottuna avautuu myös näköala Snellmanien sukuhaudalle sekä portin lounaispuoleiselle hautakivirivistölle. Tähän pääpolun varrella sijainneeseen hautakivirivistöön kuuluivat myös kaksi todennäköistä puurakenteisen hautakammion paikkaa, jotka

⁷⁹ Kumpujen ja matalampien alueiden välinen korkeusero on noin 1,6 metriä.

⁸⁰ Kallio-Seppä et al. 2018, 65–69; Menetelmän toimintaperiaatteista ks. esim. Lawrence B. Conyers, *Interpreting Ground-penetrating Radar for Archaeology*. Left Coast Press 2012, 25–28.

⁸¹ Vrt. esim. Tiina Väre, Aki Hakonen & Kari Moisio, *Tyrnävän vanhan kirkon paikan ja kirkkomaan hautojen kartoittaminen. Kenttätyöt Tyrnävän vanhalla hautausmaalla 2017*. Kenttätyöraportti, toim. Tiina Väre, arkeologia, Oulun yliopisto 2018, 11–14.

⁸² Maatutkamittauksissa käytettiin MALÄ Geosciencesin valmistamaa maatutkalaitteistoa 800 MHz:n antennilla varustettuna. Mittauksen ajoittamiseen käytettiin matkapyörää, ja pyyhkäisyjen väli oli 2,5 cm. Lisätietoa laiteasetuksista ks. Kallio-Seppä et al. 2018, 69.

⁸³ Kirkkojen lattioiden alle haudattaessa sukuyhteys oli tärkeä. Sukuyhteys jatkui myös hautausmaalla, missä samaan sukuun kuuluvia haudattiin vierekkäin. Perhehaudat korostivat perhettä yhteiskunnan perusyksikkönä. Hautausmaalla oli myös alueet eri suvuille ja mahdollisesti myös eri asuinpaikkojen osille. Jakoa asuinpaikan mukaan ei kuitenkaan pystytä hahmottamaan identifioitujen hautamuistomerkkien pohjalta.

erottuvat maassa neliömäisinä kuopanteina. Rakenteet voinee yhdistää kirjallisten lähteiden tietoihin. Kirkkoon hautaamisen päätyttyä 1700-luvun loppupuolelta alkaen ryhdyttiin Suomen hautausmaille rakentamaan sukujen kammiohautarakenteita, joita käytettiin myös hautaamiseen talvella maan ollessa roudassa.⁸⁴ Haukiputaalainen Kustaa Pentti kertoo muistelmissaan vastaavista vaatimattomammista puista huoneista ja esivallan määräyksestä toteutetusta hautausmaan siistimisestä, joka toteutettiin Haukiputaalla pastori Österbergin aikana (1818–1837):

*...ollu monellakin talolla oma huonehautansa jossa oli säilyttäneet vainajiaan ja huonehautaon oli talot vieneet talvella kuolleet omaisensa ja sulan maan aikana net oikein haudanheet, mutta monen talon huonehautaon oli peitetyn pohjalle arkkuja ja vähän multaa päälle, niin määräys kun kerran hallitsevalta taholta tuli, että purkaa huonehaudat ja arkut niiden pohjalta pois, ja jos ei viitsi haudata niitä jätteitä niin polttaa ne...*⁸⁵

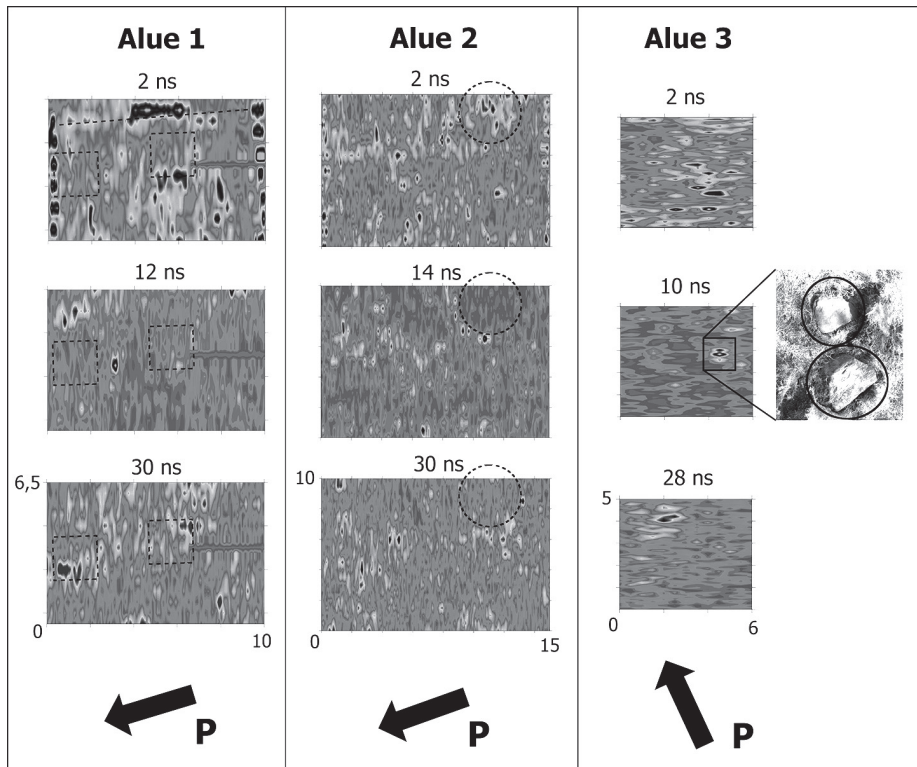
Mahdolliset kammiohautojen jäännökset tutkittiin maatutkalla mittaamalla aluetta 25 cm:n linjavedoin, mutta selkeitä rakenteita ei havaittu (alue 1, kuva 2). Maatutkaus osoitti painaumien heijastavan signaaleja ympäröivää maata heikommin, kunnes viimeistään 130 cm:n syvyydellä painauksissa esiintyi ympäröivää maata vahvempia signaaleja. Tämän perusteella joko rakenteista on jotain jäljellä, tai sitten signaalit ilmentävät rakenteita aiempaa toimintaa. Vahvimmat signaalit alueella olivat kuitenkin peräisin heti sammaleen alla olevasta kivetystä pääpolusta.

Kahdella muulla alueella (alueet 2 ja 3, kuva 2) ei myöskään havaittu maatutkauksella selkeitä rakenteita. Alueella 2 tutkattiin puoliksi 5 metriä halkaisijaltaan oleva pyöreä muodostuma, jonka sisäpuolella signaalit olivat poikkeuksellisen heikkoja. Reunoilla sen sijaan esiintyi vahvoja signaaleja, erityisesti 60–70 cm:n syvyydellä. Se, edustavatko heijastumat rakennuksen tai muun kehäkiveyksen, kuten reunakivetyksen kukkapenkin jäännöstä, jää epäselväksi. Tälläkin alueella oletettavasti koko hautausmaan halkova pääpolun kiveys esiintyi selvästi pintakerroksissa erottuvina signaaleina. Polun luoteispuolella olevan noin puolen metrin korkuisen laajan korotetun alueen alta heijastui kymmenittäin erivahvuisia kapeita 2 m:n pituisia signaaleja. Samankaltaiset signaalit toistuvat myös alueen 3 luoteispuolella. Molemmissa paikoissa signaalit esiintyivät erityisesti 90 cm:n syvyydeltä alaspäin.

Tutkauksissa hahmottuneet kuviot ilmentävät eroja maannoksessa. Tiiviimpi aines, kuten kivet ja savikerrostumat, heijastavat signaaleja voimakkaammin kuin löyhempi maa-aines. Myös signaalin nopeus eri maannoksissa vaihtelee. Tämän vuoksi erityisesti kivien signaalien ilmentymä ei suoraan kerro niiden todellista esiintymissyvyyttä. Esimerkiksi alueen 3 tutkauksessa erottui selvästi kentällä esiin kaivetut

⁸⁴ Ks. esim. Knuutila 1994, 94–96; Gardberg 2003, 47–52.

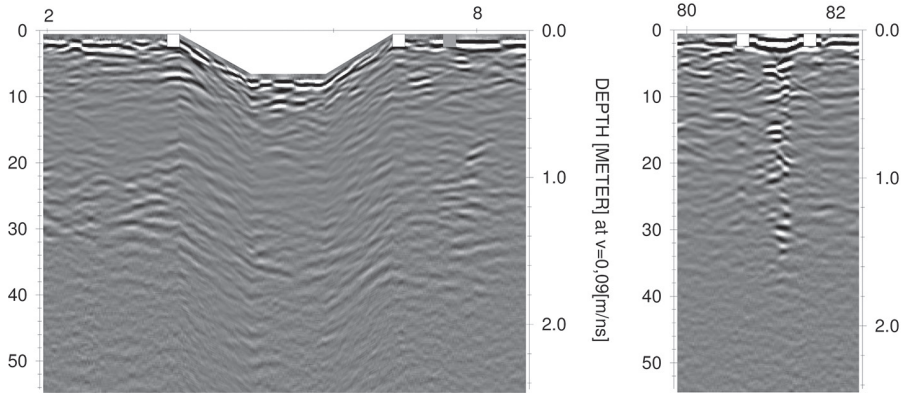
⁸⁵ Pentti 1930-l., 69–70, 73.



Kuva 2. Maatutkausalueiden poikkileikkaukset ja rakenteelliset havainnot. Syvyydet signaalien arvioituina heijastumisaikoina ($1 \text{ ns} = 4,5 \text{ cm}$).

kaksi vierekkäistä noin 20 cm:n syvyydelle ylettyvää kiveä, joiden signaalit heijastuivat vahvoina vääristymänä 45 cm:n syvyydelle asti. Saman signaalivääristymän voi havaita vahvempana hautamuistomerkki 43:n ylittävstä maatutkauksesta, jossa pinnalla olevan laakakiven heijastuma jatkuu 160 cm:n syvyydelle (kuva 3).

Se, tulisiko hautojen erottua vahvoina vai heikkoina signaaleina, on epävarmaa. Toisaalta kaivannot voidaan olettaa ympäröivää maata löyhemmäksi, esiintyen heikompana heijastuksena, mutta jos puiset arkkurakenteet ovat säilyneet tarpeeksi sitoakseen kosteutta, voidaan näiden heijastuminen olettaa vahvemmaksi. Erityisesti alueen 3 luoteispuolen heijastumat saattavat ilmentää hautauksia, koska niiden yllä on poikkeuksellisen heikkoja signaaleja, mutta ilman kajoavia tutkimuksia ei tulkin-



Kuva 3. Maatutkausprofiileja. Vasemmalla esimerkki länsilaidan kuopanteen maatutkausprofiilista, jossa perspektiiviä on vääristetty mallintamaan kuopanteen pohjan muoto. Oikealla esimerkki signaalin hidastumisesta johtuvasta kivilaatan aiheuttamasta häiriöstä. Vasemmilla laidoilla syvyys nanosekunneissa ja oikeilla laidoilla metreinä.

taa voi varmentaa. Toisaalta maatutkausaineiston vertaaminen vastaaviin havaintoihin hautausmaakonteksteista tukee ilmiöiden tulkintaa haudoiksi.⁸⁶

Hautausmaan lounaisosan kummun laidalta havaittiin säännöllisen muotoinen 3 x 2,25 metrin kokoinen alue, joka oli kivireunainen ja noin 60 senttimetriä syvä (kartta 2). Rakenne lienee yhdistettävissä seurakunnan arkistotietoihin, joiden mukaan vuoden 1890 toukokuussa keskusteltiin tulevasta uudesta hautausmaasta ja sinne hankittavasta varistorakennuksesta päättäen ”käyttää leikkuuhuonetta, joka entiseltä sijaltaan nykyisellä hautausmaalla on siirrettävä uudelle hautausmaalle.”⁸⁷ Aikanaan tämä leikkuu- tai luuhuone on kohonnut maastossa näkyväksi rakenteeksi.

Yksi osa hautausmaasta erottuu maastossa selvimmin muista. Haukiputaan vanhan hautausmaan nykyisessä kokonaisuudessa 1800-luvun puolivälin tienoilta saak-

⁸⁶ Ks. esim. James A. Doolittle & Nicholas F. Bellantoni, ”The search for graves with ground-penetrating radar in Connecticut”. *Journal of Archaeological Science* 2010 37(5), 941–949; Conyers 2012, 129–152; Brian N. Damiata, John M. Steinberg, Douglas J. Bolender & Guðný Zoëga, ”Imaging skeletal remains with ground-penetrating radar: comparative result over two graves from Viking Age and Medieval churchyards on the Stóra-Seylafarm, northern Iceland”. *Journal of Archaeological Science* 2013 40(1), 268–278; Ahmed Lachhab & Alexander J. Zawacki, ”Comparison of Two GPR Surveys with Different Grid Spacings to Identify Unmarked Graves in a 19th Century Cemetery at Snyder County, PA”. *FastTIMES* 2015 20(3), 33–42.

⁸⁷ 15.5.1880: pykälä 1, Haukipudas. Pitäjänkokouksen pöytäkirjat 1858–1898. HSA IICa. KA, Oulu. Leikkuuhuoneita käytettiin ruumiinavauksiin (Lempiäinen 1990, 15). Kyseessä voi olla myös niin sanotun luuhuoneen paikka, jonne aika ajoin esiin tulleet luut kerättiin (ks. esim. Gardberg 2003, 53–54; Aaltonen et al. 2005, 50).

ka tehdyt laajennukset erottuvat maisemassa pääosin muistomerkitömmänä, mutta hautakuoppia sisältävinä alueina. Hautausmaan läntisimmässä nurkkauksessa, lounaisosan kummun länsipuolella, näkyy maassa useita suorakaiteen muotoisia kuopanteita. Ilmiöitä leikkaamaan määritettiin kaksi maatutkauslinjaa. Signaalien heijastumisesta voidaan arvioida kaivantojen syvyyksiä, vaikka selkeää kuvaa ne eivät anna. Heikkoja heijastumia näkyi kaivannoissa 90–120 cm:n syvyyksillä. Nämä saattavat ilmentää kerrostumia, joissa maaperä muuttuu täyttömaata tiiviimmäksi. Maatutka kulki noin 30 cm syvien kuoppien pohjia myöten, joten kaivantojen alkuperäinen syvyys on saattanut olla noin 120–150 cm (kuva 3).

Muodoltaan kuopat muistuttavat sisämaan saarilla historiallisella ajalla sijainneita väliaikaishautoja, jonne vainajat haudattiin odottamaan myöhempää kuljetusta ja hautaamista siunattuun maahan. Saarille muistoiksi jäivät vainajien kokoiset kuopanteet, joista osa sisältää myös paikalle jätettyjä, siirtämättömiä vainajia.⁸⁸ Vainajien siirtämisestä ei Haukiputaalla ole tietoja. Todennäköisempi selitys lienee se, että arkut peitettiin hautaamisen yhteydessä huonosti ja romahtaessaan ja maan tiivistyessä muodostivat maanpinnallakin näkyvän kuopanteen. Kyseisenlainen kuopanne löytyy esimerkiksi vuonna 1888 haudatun Heikki Karpaisen hautakiven edestä.

Yhteenvetona voidaan todeta, että hautausmaan nykyisen puuston ollessa niin saman ikäistä ajoittuen kasvultaan hautausmaan aktiivisen hautakäytön jälkeiseen aikaan, voidaan otaksua, että hautausmaan 1800-luvun loppupuolen vähäpuisuus korosti maisemassa erityisesti kummuilla sijainneita muistomerkkejä sekä luo-/leikkuuhuonetta. Portin seutu ja sen läheisen kummun muistomerkit seisoivat taivasta vasten ja myös kirkko oli näkyvä osa maisemaa. Kirkon ja hautausmaan yhteen kytkeminen näkyi myös maastossa ja kartoilla konkreettisesti. Hautausmaata halkova pohjois-etelä -suuntainen pääpolku jatkui suorana kulkuyhteytenä kirkkoon.

Vanhaan hautausmaahan liittyvä muistitieto, kuvaukset ja näkemykset 1940-luvulta vuoteen 2018

Haukiputaan vanhaan hautausmaahan liittyvän muistitiedon lähtökohtana on Pierre Noran määrittämä, paikan tutkimuksessa usein käytetty käsite, muistin paikka⁸⁹. Tässä yhteydessä sillä tarkoitetaan tuota hautausmaata puineen, kasveineen, polkuineen, portteineen ja hautamuistomerkkeineen. Muistin paikan aineksina ja elementteinä ne

⁸⁸ Ks. esim. Pentti Koivunen, ”Kesähaudoista ja vihkimättömistä ruumiskalmistoista”. *Faravid* 1990/14; Juha Ruohonen, ”Välikaista kaikki on vaan? Historiallisen ajan hautasaaret arkeologisina kohteina”. *Muinaistutkija* 2002 (4), 32–43.

⁸⁹ Nora 1989, 7–24.

ovat erillisiä ja merkityksiltään vaihtelevia, mutta kuuluvat kiinteästi tähän paikkaan ja ylläpitävät sen muistoa monin tavoin yhteisöä yhdistävinä tekijöinä⁹⁰.

Suullinen muistitietoaineisto perustuu vanhan hautausmaan vaiheita 1940-luvulta 2010-luvulle käsittelevään muistelupuheeseen⁹¹: toukokuussa 2018 tehtyihin haastatteluihin, joissa haukiputaalaiset informantit toivat esille omia ja muiden haukiputaalaisten kanssa yhteisesti jakamiaan muistoja.⁹² Haastattelutilanteessa kunkin haastateltavan muistama ja kertoma tieto perustui haastattelijoiden esittämiin teemaattisiin kysymyksiin ja osapuolten keskinäiseen dialogiin. Keskeisinä sisältöinä painottuivat paikallinen sukusidonnaisuus ja siihen liittyvä yhteisöllisyys. Lisäksi haastatelussa tarkasteltiin hautausmaata paikkana muistojen, paikan tajun ja miljöökuvausten kautta sekä esitettiin käsityksiä hautausmaan tulevaisuudesta, johon kohdistuneet suunnitelmat olivat tuolloin ajankohtaisia⁹³.

Edellä mainittua sukusidonnaisuutta selvitetään kahdesta näkökulmasta, jotka perustuvat 1) haastateltavien henkilökohtaisiin sukulaissuhteisiin sekä niihin liittyviin hautausmaakokemuksiin tietyistä, sijainniltaan tiedossa olevista haudoista ja 2) haastateltavien näkemyksiin ja kokemuksiin haukiputaalaisten yhteisestä sukulaissuudesta ja historiasta. Haukiputaalaisten henkilökohtaiset kokemukseräiset muistot sijainniltaan tiedossa olevista sukulaisten haudoista ja niillä käynneistä ovat vähäisiä, mikä johtuu siitä, että uuden hautausmaan tultua käyttöön vuoden 1890 jälkeen haukiputaalaisten yhteydet vanhalle hautausmaalle vähenivät huomattavasti. Haastatelussa tuli kuitenkin esille muutamia muistoja. Eräs henkilökohtainen muisto ajoittuu 1940-luvulle, jolloin haastateltava henkilö oli alle kymmenvuotias poika ja hän kävi isoäitinsä kanssa kastelemassa kukkia sukulaisten haudalla.⁹⁴ Kysymyksessä oli Kaisa Matilda Grundströmin (1876–1886) hautaus⁹⁵, jonka sijainnin haastateltava edelleen muisti, mutta vainajan nimestä ja sukulaissuhteesta hänellä ei ollut tarkkaa tietoa eivätkä hautakiven merkinnät olleet haastattelun aikaan toukokuussa 2018 selvästi näkyvissä. Kyseisellä henkilöllä haudan merkitys perustui perheen ja suvun

⁹⁰ Anna-Kaisa Kuusisto-Arponen & Ulla Savolainen, ”The interplay of memory and matter: narratives of former Finnish Karelian child evacuees”. *Oral History*, vol. 44, no. 2, 2016, 59–68.

⁹¹ Outi Fingerroos, *Haudatut muistot. Rituaalisen kuoleman merkitykset Kannaksen muistitiedossa*. Suomalaisen Kirjallisuuden Seura, Helsinki 2004, 90–92.

⁹² Haukiputaan vanhaa hautausmaata koskeneisiin haastatteluihin osallistui ohjatun työharjoittelun aikana 14 informantia. Artikkelin viitteissä on kyseisen aineiston lisäksi ilmoitettu haastattelijoiden nimet. Aineiston äänitteet ja litteraatit on tallennettu Oulun yliopiston Kulttuuriantropologian oppiaineen opetus- ja tutkimusarkistoon (A32. KAA).

⁹³ Ks. Jeff Malpas, *Place and Experience. A Philosophical Topography*. Routledge, NY [1999] 2018, 180–181.

⁹⁴ Oulun yliopiston humanistisen tiedekunnan arkeologian ja kulttuuriantropologian kandivaiheen työharjoittelu 2018. Haukiputaan vanha hautausmaa: Haastattelut, Sami Kaattari ja Anneli Meriläinen-Hyvärinen. A32.2.1. KAA.

⁹⁵ Kallio-Seppä et al. 2018.

historiaan sekä erityisesti muistoon isoäidistä, jonka kanssa hän tuolla haudalla lapsuudessaan kävi.⁹⁶

Henkilökohtaisiin sukulaissuhteisiin liittyvät hautausmaamuistot kertovat myös hautojen merkityksestä yksilön ja suvun identiteettiä määrittävänä tekijänä. Jotkut haastattelut havainnollistivat tätä ja korostivat esimerkiksi, että vanhalla hautausmaalla on ”joku semmonen kiinnekohta”⁹⁷ ja ”siellä on tavallaan juuret, isoisän isä on sinne haudattu”⁹⁸. Näillä haudoilla käynnit – joskus jopa hautamuistomerkin kunnostaminen – kertovat selvästi siitä, kuinka tietyn haudan merkitys on siirtynyt sukupolvelta toiselle. Tästä on hyvänä esimerkkinä Kustaa (Kustu) Uusitalon (Iljanan) (1832–1886) hauta: ”Luulen, että meistä jokainen on aina joskus käynny siellä katto-massa, että miten se hauta on säilyny.” – ”Äitini kävi siellä ihan säännöllisesti.”⁹⁹

Haastateltavien käsitykset haukiputaalaisten yhteisestä historiasta ja siihen perustuvasta yhteiseksi katsotusta sukulaisuudesta perustuvat paljolti käsityksiin moninaisten ja toisiaan risteävien sukulaissuhteiden todennäköisyydestä: ”... *nehän on kantahaukiputaalaisia.*”¹⁰⁰ Keskeisessä asemassa on tällöin yhteinen menneisyys, joka konkretisoituu vanhalla hautausmaalla. Siellä näkyvissä olevat hautamuistomerkit niin kuin myös juuri ja juuri havaittavissa olevat hautapainanteet ovat konkreettisia muistoja entisistä haukiputaalaisista: ”*Esivanhempien muisto siellä paikan päällä.*”¹⁰¹ Se, että haastateltavat toivat tämän esille, kertoo vahvasta yhteisötunteesta. Tässä yhteydessä on huomattava siirtymä sukusidonnaisista merkityksistä yhteisöllisiin merkityksiin, mikä johtuu edellä mainitusta ajan kulusta. Sen mukaisesti sukupolvia yhdistäneet muistot tiedossa olleista sukulaisten haudoista ja niillä käynneistä olivat vuoteen 2018 mennessä käyneet jo harvinaisiksi, ja niiden tilalle olivat vähitellen tulleet näkemykset haukiputaalaisten yhteisestä sukulaisuudesta ja historiasta: ”*Siinä ollaan osa jotakin jatkumoa, kun sinne mennään. Virittää semmosia tunteita.*”¹⁰² ”... *kaikki se historiallinen tausta, mikä siellä on, henkilöt, jotka sinne on haudattu. Se on osa Haukiputaan historiaa.*”¹⁰³ ”*Onhan se historiallinen paikka.*

⁹⁶ Haastattelut 2018: Kaattari ja Meriläinen-Hyvärinen. A32.2.1. KAA.

⁹⁷ Haastattelut 2018: Kaattari ja Anniina Kuha. A32.2.12. KAA.

⁹⁸ Haastattelut 2018: Kaattari ja Kuha. A32.2.12. KAA.

⁹⁹ Haastattelut 2018: Kaattari ja Kuha. A32.2.11. ja 2.12. KAA; Ks. Malpas [1999] 2018, 180–181, 189–190; Edward Casey, ”How to Get from Space to Place in a Fairly Short Stretch of Time. Phenomenological Prolegomena”. *Senses of Place*. Edited by Steven Feld & Keith H. Basso. School of American Research Press, Santa Fe, New Mexico [1996] 2011, 18–19, 24; Steven Feld, ”Waterfalls of Song. An Acoustemology of Place Resounding in Bosavi, Papua New Guinea”. *Senses of Place*. Edited by Steven Feld and Keith H. Basso. School of American Research Press, Santa Fe, New Mexico [1996] 2011, 91.

¹⁰⁰ Haastattelut 2018: Kaattari ja Salla Marjakangas. A32.2.5. KAA.

¹⁰¹ Haastattelut 2018: Kaattari ja Alekski Kelloniemi. A32.2.9. KAA.

¹⁰² Haastattelut 2018: Marjakangas ja Artturi Kerola. A32.2.8. KAA.

¹⁰³ Haastattelut 2018: Kaattari ja Kuha. A32.2.12. KAA.

*Se on oikeestaan rikas paikka.*¹⁰⁴ Kokemusperäisten muistojen vähetessä tilalle oli tullut pyrkimys vanhaa hautausmaata koskevan tiedon kartuttamiseen. Tästä kertovat ne paikan yhteisölliset merkitykset, jotka tulivat haastatteluissa esille paikallishistorian ja kotiseututyön sekä kotiseutuneuvos Martti Asunmaan opastamien hautausmaakerrosten arvostuksena. Useissa haastatteluissa mainittiin myös Snellmanin sukuhauta ja sen merkitys vanhan hautausmaan erityisenä kohteena. Haastatteluissa painotettiin niin ikään vanhan hautausmaan kunnioitusta, mikä kertoo sen merkityksestä yhteisöllisesti arvokkaana, jopa pyhänä ’muiston paikkana’¹⁰⁵. ”... *mä aattelen näin, että haukiputaalaiset pitää tätä jotenkin semmosena pyhänä paikkana.*”¹⁰⁶ ”... *hirveän suojeltava paikka.*”¹⁰⁷

Haukiputaalaisten haastatteluissa tuli esille monin tavoin myös paikan taju¹⁰⁸. Se on moniselitteinen ja kontekstuaalinen käsite, joka tässä yhteydessä tarkoittaa yksilöllistä tai yhteisöllistä ymmärrystä paikasta sen ympäristön, tunnelman, aistihavaintojen, historian ja muistojen kautta koettuna. ”...*tunnelma on vähän niinku jossain kirkossa, ...kun se valo siivilöityy sieltä... [-] ... tavallaan se pyhä, miten sen voi käsittää, sehän on siellä läsnä... Mikä se sitte onki... kelleki, mutta semmonen tietynlainen... vahva henkihän siellä on.*”¹⁰⁹ ”...*se on ratkaseva se, että siinä on ne kuuset ja ne muutama iso mänty. Ne tuo sen tunnelman.*”¹¹⁰ Paikan tajuun liittyvät myös käsitykset ajasta ja paikan pysyvyydestä¹¹¹. Ne ovat yhteydessä näkemyksiin vanhan hautausmaan eheydestä ja katkeamattomasta läsnäolosta yhteisön elämässä. ”...*se viehättää tässä, että keskellä kylää on tämmönen... niinku ois aika seisautunu tavallaan, hyppää ajassa sata tai kaks sataa vuotta taaksepäin..., hetken istuu ja pysähtyy, niin saattaa päästä tämmöseen tunnelmaan.*”¹¹² Eräässä haastattelussa tuo pysyvyys rinnastettiin myös unohtukseen, mutta on ilmeistä, että kysymys ei ole niinkään vanhan hautausmaan kokonaisvaltaisesta unohtamisesta kuin siihen liittyvien kokemusperäisten muistojen ja hauuumaalla käyntien luontaisesta vähenemisestä kuten edellä on selvitetty ja mistä seuraava katkelmakin kertoo. ”*Se on tavallaan niin kuin unohdettu. [-] Mä oon varmaan viimisen kerran käynyt siellä joskus kaksikymmentä vuotta sitten, sillinkin ihan uteliaisuutta. Oli jotenkin, tässä jotain tekemässä ja oli semmonen kesäpäivä. Minä sitten menin sinne kävelemään vaan ja kättelemaan.*”

¹⁰⁴ Haastattelut 2018: Kaattari ja Marjakangas. A32.2.5. KAA.

¹⁰⁵ Vrt. Nora 1989.

¹⁰⁶ Haastattelut 2018: Marjakangas ja Noora Perälä. A32.2.10. KAA.

¹⁰⁷ Haastattelut 2018: Kaattari ja Meriläinen-Hyvärinen. A32.2.1. KAA.

¹⁰⁸ Yi-Fu Tuan, ”Sense of Place: Its Relationship to Self and Time”. *Reanimating Places. A Geography of Rhythms*. Edited by Tom Mels. Aldershot, Ashgate [2004] 2016, 45–55; Tim Cresswell, *Place. An Introduction*. John Wiley & Sons Ltd, UK [2004] 2015, 14; Casey [1996] 2011, 19.

¹⁰⁹ Haastattelut 2018: Kaattari ja Elena Maskulin. A32.2.2. KAA.

¹¹⁰ Haastattelut 2018: Marjakangas ja Maskulin. A32.2.13. KAA.

¹¹¹ Yi-Fu Tuan, *Space and Place. The Perspective of Experience*. University of Minnesota Press, Minneapolis [1977] 2003, 179, 198; Tuan [2004] 2016, 48.

¹¹² Haastattelut 2018: Kaattari ja Kelloniemi. A32.2.3. KAA.

*Mutta niin, se on unohdettu, kun uus on tullu tilalle ja meidän omaiset, lähiomaiset ja muut on haudattu sinne, niin sitä on menty tietenkkin sinne uudelle hautausmaalle.*¹¹³

Joidenkin haastateltavien muistiin olivat jääneet lapsuudesta ja nuoruudesta yksittäiset käynnit ja oleilut vanhalla hautausmaalla. Näissä muistoissa painottuivat ne mahdollisuudet, jotka tuo miljöö tarjosi lasten ja nuorten keskinäiseen ajanviettoon ja oleiluun. ”... *silloin kymmenvuotiaana käytiin uimassa tuossa kirkon rannassa, niin joku kaveri sanoi, että täällä on hyviä mustikoita. [–] Me käytiin aina uintireissulla täällä syömässä ja kateltiin.*”¹¹⁴ ”*Sehän oli jännittävä paikka, se oli pojille leikkipaikka. [–] ... ne käytävät näky siellä ja ne haudat näky hyvin ja sitten siellä oli isoja kuusia, joissa voi kipeillä. [–] Se liikuskelu ja oleskelu oli semmonen jännittävä, ja niitten tekstien lukeminen niistä haudoista. Siellä oli muutama mielenkiintoinen teksti. [–] ... oltiin siivosti siellä, ne leikit oli sen mukasia.*”¹¹⁵ Ihan aina tuo nuorten oleilu ei ole sujunut yhtä siivosti, sillä haastatteluissa tuli esille myös muutamia muistikuvia 1980–90-lukujen vaiheilta, jolloin nuorisolla oli tapana kokoontua vanhalle hautausmaalle ’kallobaariin’¹¹⁶. Ajanviettoon kuului tuolloin vapaata oleilua lieveilmioineen, mihin nuorison antama paikan nimityskin viittaa. Siitä kertoo myös erään haukiputaalaisen asianosaisista käyttämä ilmaisu ’kallobaariporukka’.¹¹⁷ Lähimenneisyydestä vastaavia muistoja ei tullut esille.

Hautausmaan nykyinen ympäristö oli haastateltavien erityisen mielenkiinnon kohteena siksi, että vuosikymmenten mittaan se on rehevöitynyt ja muuttunut yhä enemmän luonnontilaiseksi metsähautausmaaksi. Tuota muutosta haastatteluissa kuvattiin seuraavasti: ”... *kun se oli vapaassa tilassa, niin luonto valtas sen. Tämmönen muutos siinä tapahtu, että luonto otti tilan itselleen.*”¹¹⁸ ”... *tämä on jotenkin tämmönen luonnontilainen. Polutkin on vaan..., ei ole ees kovin selkeitä polkuja, ja tietenkin hieno vanha puusto tässä ja... ja ne kielot tuolla.*”¹¹⁹ Myös ympäristön tunnelma siihen välittömästi liittyvine aistihavaintoineen ja muine erityispiirteineen tuli esille useissa haastatteluissa: ”*hämynen tunnelma*”¹²⁰, ”*hiljentymisen paikka*”¹²¹, ”*Sehän on hyvin sellanen vehmanen ja kaunis. [–] Siellä on niin kaunista ja siellä on ihanaa.*”¹²²

Miljöö oli mielenkiinnon kohteena myös siksi, että vanhaan hautausmaahan kohdistuu alustavia suunnitelmia sen uudelleen käyttöön otosta tulevaisuudessa uurnahautausmaana. Ajatuksissa painottuvat hautausmaan menneisyys, suojele, tunnel-

¹¹³ Haastattelut 2018: Marjakangas ja Kerola. A32.2.8. KAA.

¹¹⁴ Haastattelut 2018: Kaattari ja Kuha. A32.2.7. KAA.

¹¹⁵ Haastattelut 2018: Marjakangas ja Maskulin. A32.2.13. KAA.

¹¹⁶ Haastattelut 2018: Kaattari ja Marjakangas. A32.2.6. KAA.

¹¹⁷ Haastattelut 2018: Kaattari ja Kelloniemi. A32.2.9. KAA.

¹¹⁸ Haastattelut 2018: Marjakangas ja Kerola. A32.2.8. KAA.

¹¹⁹ Haastattelut 2018: Marjakangas ja Perälä. A32.2.10. KAA.

¹²⁰ Haastattelut 2018: Kaattari ja Kelloniemi. A32.2.3. KAA.

¹²¹ Haastattelut 2018: Kaattari ja Kelloniemi. A32.2.9. KAA.

¹²² Haastattelut 2018: Kaattari ja Maskulin. A32.2.2. KAA.

man ja paikan hengen vaaliminen sekä hautojen ja ympäristön hienovarainen hoito. Haastateltavien näkemysten perustana olevat ajatukset ja mielipiteet vaihtelivat kuitenkin muun muassa seuraavasti. ”... monet ihmiset on minulle sanoneet, että siitä pitäisi tehdä uurnalehto. [–] Minä kannatan kyllä sitä ajatusta. [–] Kyllä minä tietenkin mahdollisimman pitkälle haluaisin, että se säilyis ainakin siltä hengeltänsä, mitä se nyt on.”¹²³ ”Sehän palvelis sitä vanhaa tehtävää. [–] Se pitäisi jotenki tehdä hirveen tyylikkäästi. ... vanhaa kunnioittaen.”¹²⁴ ”... ei mikään paikka pysy elävänä, jos sinne ei ihmiset mene. Siitä tulis silläkin lailla elävä.”¹²⁵ ”Minusta tämä pitää säilyttää niinkö tällaisena, että ei sitä uurnaa.”¹²⁶ ”... vähän epäilen, että jos siitä tehdään uurnalehto, niin se ei kyllä säily tuommosenaan.”¹²⁷ Tältä osin haastatteluissa tuli selvästi esille, kuinka vanhan hautausmaan merkitykset kytkeytyivät menneeseen muistoiheen ja historioiheen, nykyisyyteen havahtumisineen ja tulevaisuuteen mahdollisuuksineen¹²⁸. Keskeisessä asemassa olivat yhteisölliset merkitykset, joita yhdisti muutoksen mahdollisuus sekä ajan ja paikkaan kuulumisen tunne¹²⁹.

Yhteenveto – hautausmaa muistojen ja muistamisen paikkana

Terveystieteiden tutkimuskeskuksen vuonna 1879 annettu asetus vaikutti hautaamiseen valtakunnallisesti. Tautivaaran vuoksi hautausmaat eivät saaneet sijaita asutuksen välittömässä läheisyydessä. Asetus kielsi myös talvihautojen ja luuhuoneiden käytön, mikä käytännössä johti siihen, että kaikki viimein saivat heti lopullisen hautapaikkansa.¹³⁰ Seurakuntien oli tehtävä anomus hautausmaiden käytön jatkamisesta senaatille. Kuten useilla muillakin asutuksen läheisyydessä sijainneilla hautausmailla, Haukiputaalla hautaaminen kirkon läheiseen hautausmaahan oli lopetettava viimeistään 30.6.1890.¹³¹ Uusi hautausmaa vihittiin käyttöön 24.6.1890.¹³² Vanha hautausmaa on saanut sen jälkeen olla rauhassa suuremmilta muutoksilta näihin päiviin saakka.

Artikkelissa on yhdistetty monitieteistä tutkimusaineistoa kertomaan Haukiputaan vanhan hautausmaan historiasta ja nykymerkityksestä. Aineistoissa korostuu

¹²³ Haastattelut 2018: Kaattari ja Marjakangas. A32.2.6. KAA.

¹²⁴ Haastattelut 2018: Marjakangas ja Kerola. A32.2.8. KAA.

¹²⁵ Haastattelut 2018: Kaattari ja Maskulin. A32.2.2. KAA.

¹²⁶ Haastattelut 2018: Kaattari ja Kuha. A32.2.7. KAA.

¹²⁷ Haastattelut 2018: Kaattari ja Marjakangas. A32.2.5. KAA.

¹²⁸ Pauli Tapani Karjalainen, ”Elämämme paikat”. Toim. Nina Rantala. *Kadonnutta maisemaa etsimässä*. Maahenki, Helsinki 2011, 16–17.

¹²⁹ Ks. Edward S. Casey, *Getting Back into Place. Toward a Renewed Understanding of the Place-World*. Indiana University Press, Bloomington, USA [1993] 2009, 21, 31–33; Malpas [1999] 2018, 180–181, 190.

¹³⁰ Knapas 2003, 7; Aaltonen et al. 2005, 51–52.

¹³¹ Knapas 2003, 7.

¹³² Kalustoluettelot 1806–1895. HSA IIBe. KA, Oulu.

hautausmaa-alueen läntisen osan vanhempi historia, sekä säilyneiden hautamuistomerkkien keskittyminen kahden kunnan alueelle eräänlaisiksi muistin keskuksiksi. Hautausmaa on myös aikanaan ollut suurimmaksi osaksi puutonta. Muutama nykyisin paikalla nähtävä iäkäs ja suojeltu puu kertoo hautausmaan käytön aikaisesta puustosta. Paikan metsittyminen on alkanut hautaamisen päätyttyä, mikä näkyy alueen tasaisen saman ikäisestä puustosta. Hautausmaasta tulisikin puhua metsittyneenä hautausmaana.

Maalaturit tekstit peltisistä kääroistä ovat kadonneet ensimmäisinä. Monista kivistä kaiverukset ovat muuttuneet epäselviksi ja hävinneet. Sukujen muistomerkkien säilyminen on kuitenkin nähty vuosisatojen aikana tärkeänä. Paikalliset suvut ovat pitäneet yllä sosiaalista muistia käymällä ja huolehtimalla hautamuistomerkeistä. Julkisessa muistissa, ja modernien pihakasvien valloittaessa alaa, hautausmaan paikka on viimeisen vuosisadan ollut hieman unohduksissa, mutta ei unohdettu. Seurakunta on vanhan kirkkoherran perintönä pitänyt yllä muistamisen traditiota viemällä vuosittain Snellmanien sukuhaudalle syksyisin kanervia ja kesäisin kukkia. Seurakunta on myös kunnostanut hautakiviä. Hautausmaan julkista ja sosiaalista muistia ollaan myös vahvistamassa edelleen ottamalla paikka aktiiviseen käyttöön urnahautausmaana.

Monilla haudoilla muisto elää yhä, vielä useampien sukupolvien päässä. Haukiputaan vanha hautausmaa ymmärretäänkin kollektiivisessa muistissa sen pohjalta, minkä muistoa on vaalittu. Vanhimpien sukujen hautamuistomerkit kertovat paikallisten sukujuurien muiston ylläpitämisestä, J. V. Snellmanin isän ja sukulaisten hautojen ylläpitäminen puolestaan Haukiputaan liittämisestä osaksi kansallista identiteettiämme. Muistoa on ylläpidetty myös kirkollisista henkilöistä, mikä näkyy Benjamin Snellmanin, eli Haukiputaan seurakuntaa pitkään palvelleen lukkarin sekä kappalainen Krankin haudoilla.

Kaupunkien ulkopuolisten hautausmaiden voidaan helposti nähdä merkitsevän kuoleman työntämistä pois näköpiiristä.¹³³ Haukiputaalla keskustan liepeillä, kirkon vieressä sijaitseva rauhallinen metsikkö tarjoaa mahdollisuuden nähdä kuoleman ja menneet sukupolvet osana nykypäivää. Vanha hautausmaa on paikka, jossa on helppo käydä, pysähtyä ja nauttia luonnosta rauhoittuen arjen kiireiden keskellä.

Unohtamisen prosessi on osa normaalia yhteiskunnan toimintaa. Paikan tai muistomerkkien merkityksen unohduttua niiden nostaminen uudelleen aktiiviseen muistiin vaatii jatkuvasti välitettyjä tarinoita.¹³⁴ Hautausmaan käyttöönottoaminen urnahautausmaana saisi sosiaalisen ja julkisen muistin tasot kohtaamaan paremmin. Pieteeillä vanhaa kunnioittaen maltillisesti käyttöönotettu hautausmaa mahdollistaisi paikallisyhteisön paremman pääsyn hautausmaalle sekä uusien sukupolvien muis-

¹³³ Lempiäinen 1990, 19.

¹³⁴ Aleida Assmann, ”Canon and archive”. *A Companion to Cultural Memory Studies*. Edited by Astrid Erll & Ansgar Nünning. De Gruyter 2011b, 97–99; Assmann 2011a, 292.

tamisen paikan syntymisen, uudenlaisen paikkasuhteen luomisen. Samalla paikallisten haastatteluissakin esiin nousut yhteisöllisyyden tunne paikasta vahvistuisi.

Summary: The Old Cemetery of Haukipudas as a Place for Memories and Remembrance

The old cemetery of Haukipudas has been an intact resting place for past local generations for the last 130 years. The fenced area next to Haukipudas Church is forested, but it is not completely forgotten. The last burials in this cemetery are from the year 1890, when a new cemetery still in use today was inaugurated. However, the old cemetery was never officially closed down.

Anthropological and archaeological research in the cemetery has revealed different ways how individuals and local community remembered the deceased. Multidisciplinary and diverse source material – church archives, old maps, vegetation survey, ground penetrating radar, documentation of grave monuments, and interviews with local informants – together create an image of the place that remains important to the locals. Memory is the theoretical framework that combines the results obtained from the various sources and methods.

Old maps, archival sources, and vegetation surveys revealed the oldest parts of the cemetery dating from the 18th century. Partly paved pathways taken over by vegetation tell the past routes and layout of the cemetery. The main path cutting the cemetery in two halves had a straight connection to the nearby church. The meaning of the cemetery is diverse for different people, which is also seen in the vegetation. For some, the cemetery is a holy place and for others, a forest. The stories of the local informants bring out memories of communality and kinship. In addition, the interviewees are exploring their views on how the memory of the old cemetery should be cherished and strengthened in the future.

The cemetery has been kept as it once was without any major changes and reorganisations. The research and its results provide an opportunity to plan the possible introduction of the site as a partial urn cemetery, considering the history of the area.

